



Om een maximaal voordeel te halen voor uw gezondheid uit de effecten van het geneesmiddel Uptravi®, om voor een goed gebruik ervan te zorgen en om de ongewenste effecten ervan te beperken, zijn er bepaalde maatregelen / voorzorgsmaatregelen die moeten worden genomen, die in dit materiaal worden uitgelegd (RMA-versie 06/2021).

**Uptravi**  
selexipag

## **STARTEN VAN DE BEHANDELING MET UPTRAVI®**

## **TITRATIEGIDS**

Voor patiënten

**Lees de bijgevoegde patiëntenbijsluiter alvorens de behandeling te starten.**

Informeer uw arts als u bijwerkingen ervaart, aangezien uw arts u kan aanraden om uw dosis Uptravi® te veranderen. Informeer uw arts als u andere geneesmiddelen inneemt, aangezien uw arts u kan aanraden om Uptravi® slechts eenmaal daags in te nemen.

## INHOUD

Wat is Uptravi® en waarvoor wordt het ingenomen? .....	3
Hoe moet u Uptravi® innemen?.....	3
Hoe moet u de dosis ophogen? .....	4
Wat houden de stappen in? .....	5
Wanneer moet de dosis worden verlaagd? .....	7
Stap terug .....	9
Wanneer u overstapt naar uw onderhoudsdosis .....	11
Bent u vergeten dit medicijn in te nemen? .....	12
Als u stopt met het innemen van dit medicijn .....	12
Titratiedagboek.....	13

## WAT IS UPTRAVI® EN WAARVOOR WORDT HET INGENOMEN?

Uptravi® is een geneesmiddel dat de werkzame stof selexipag bevat. Het heeft een vergelijkbaar effect op bloedvaten als de natuurlijke stof prostacycline. Het zorgt ervoor dat de bloedvaten zich ontspannen en verwijden.

Uptravi® wordt gebruikt voor de langdurige behandeling van pulmonale arteriële hypertensie (PAH) bij volwassen patiënten die onvoldoende baat hebben bij andere soorten geneesmiddelen tegen PAH, de zogenaamde endothelinereceptorantagonisten en fosfodiësterase type 5-remmers. Bij patiënten die niet kunnen worden behandeld met deze geneesmiddelen kan Uptravi® worden gebruikt zonder daarnaast nog andere geneesmiddelen.

Bij PAH is sprake van hoge bloeddruk in de bloedvaten die het bloed van het hart naar de longen voeren (longslagaders). Bij mensen met PAH vernauwen deze slagaders, waardoor het hart harder moet werken om het bloed erdoorheen te pompen.

## HOE MOET U UPTRAVI® INNEMEN?

Uptravi® is een geneesmiddel dat elke ochtend en avond moet worden ingenomen voor de behandeling van pulmonale arteriële hypertensie, ook wel 'PAH' genoemd.

De aanvangsdosis van Uptravi® is 200 microgram eenmaal 's ochtends en eenmaal 's avonds.

De eerste dosis van Uptravi® moet 's avonds worden ingenomen.

U moet elke dosis met een glas water innemen, bij voorkeur tijdens een maaltijd.

## ER ZIJN 2 BEHANDELINGSFASEN MET UPTRAVI®:

### Titratie

De eerste paar weken werkt u samen met uw arts om uit te zoeken welke Uptravi®-dosis geschikt is voor u. Uw arts zal mogelijk zeggen dat u van de aanvangsdosis naar een hogere dosis Uptravi® moet overstappen. Uw arts kan u ook laten overstappen naar een lagere dosis. Dit proces wordt 'titratie' genoemd. Hierdoor kan uw lichaam zich langzaam instellen op het geneesmiddel.

### Onderhoud

Zodra uw arts de dosis heeft gevonden die goed is voor u, zal dit de dosis worden die u blijft innemen. Dit wordt de 'onderhoudsdosis' genoemd.

## HOE MOET U DE DOSIS OPHOGEN?

U start met de dosis van 200 microgram 's ochtends en 's avonds en na overleg met uw arts of verpleegkundige stapt u over naar de volgende hogere dosis.

De eerste verhoogde dosis moet u 's avonds innemen. Meestal duurt elke stap ongeveer 1 week. Het vinden van de voor u geschikte dosis kan een paar weken duren.

**Het doel is de dosis te bereiken die het meest geschikt is voor uw behandeling.**

Deze dosis wordt uw onderhoudsdosis.

Iedere patiënt met PAH is anders. **Niet iedereen komt uit op dezelfde onderhoudsdosis.**


Sommige patiënten gebruiken als onderhoudsdosis 200 microgram 's ochtends en 's avonds. Andere patiënten bereiken de hoogste dosis van 1600 microgram 's ochtends en 's avonds.

Weer anderen hebben een onderhoudsdosis hier ergens tussenin. Waar het om gaat, is dat u de dosis bereikt die het meest geschikt is voor uw behandeling.



## WAT HOUDEN DE STAPPEN IN?

Elke dosisstap duurt ongeveer 1 week.

 tablet van  
**200 microgram**

### STARTDOSIS



#### STAP 1

**Ochtend:** één tablet van 200 microgram  
**Avond:** één tablet van 200 microgram  
(totale dagelijkse dosis: 400 microgram)



#### STAP 2

**Ochtend:** twee tabletten van 200 microgram  
**Avond:** twee tabletten van 200 microgram  
(totale dagelijkse dosis: 800 microgram)



#### STAP 3

**Ochtend:** drie tabletten van 200 microgram  
**Avond:** drie tabletten van 200 microgram  
(totale dagelijkse dosis: 1200 microgram)



#### STAP 4

**Ochtend:** vier tabletten van 200 microgram  
**Avond:** vier tabletten van 200 microgram  
(totale dagelijkse dosis: 1600 microgram)



tablet van **800 microgram**  
(Gebruiken bij stap 5 tot en met 8 om het aantal benodigde tabletten per dosis te verminderen.)



tablet van **200 microgram**

## HOOGSTE DOSIS



### STAP 5

**Ochtend:** één tablet van 800 microgram en één tablet van 200 microgram  
**Avond:** één tablet van 800 microgram en één tablet van 200 microgram  
(totale dagelijkse dosis: 2000 microgram)



### STAP 6

**Ochtend:** één tablet van 800 microgram en twee tabletten van 200 microgram  
**Avond:** één tablet van 800 microgram en twee tabletten van 200 microgram  
(totale dagelijkse dosis: 2400 microgram)



### STAP 7

**Ochtend:** één tablet van 800 microgram en drie tabletten van 200 microgram  
**Avond:** één tablet van 800 microgram en drie tabletten van 200 microgram  
(totale dagelijkse dosis: 2800 microgram)



### STAP 8

**Ochtend:** één tablet van 800 microgram en vier tabletten van 200 microgram  
**Avond:** één tablet van 800 microgram en vier tabletten van 200 microgram  
(totale dagelijkse dosis: 3200 microgram)

(Tabletten zijn niet op ware grootte.)



## WANNEER MOET DE DOSIS WORDEN VERLAAGD?

Zoals bij alle geneesmiddelen is het mogelijk dat u met Uptravi® last krijgt van bijwerkingen wanneer u naar hogere doses overstapt.

**Overleg met uw arts of verpleegkundige als u last krijgt van bijwerkingen.  
Er zijn behandelingen beschikbaar die kunnen helpen om ze te verlichten.**

De meest voorkomende bijwerkingen van Uptravi® (kunnen optreden bij meer dan 1 op de 10 mensen) zijn:

- hoofdpijn
- diarree
- misselijkheid
- braken
- kaakpijn
- spierpijn
- pijn in een been
- gewrichtspijn
- roodheid van het gezicht.

Zie voor meer informatie de bijsluiter voor een volledige lijst met bijwerkingen.

Als u de bijwerkingen niet verdraagt, zelfs niet nadat uw arts of verpleegkundige heeft geprobeerd ze te behandelen, kan hij of zij u adviseren een stap terug te gaan naar een lagere dosis.


**Als uw arts of verpleegkundige zegt dat u een stap terug moet naar een lagere dosis, moet u 's ochtends en 's avonds één tablet van 200 microgram minder innemen.**

U moet alleen een lagere dosis innemen na overleg met uw PAH-arts of -verpleegkundige. Dit proces van dosisverlaging helpt u de dosis te vinden die geschikt is voor u, de zogeheten 'onderhoudsdosis'.



## STAP TERUG

Elke dosisstap duurt ongeveer 1 week.

 tablet van **200 microgram**

(Tabletten zijn niet op ware grootte.)



## VERHOGING

## STAP TERUG

## ONDERHOUDSDOSIS

STAP 5



STAP 6



TERUG NAAR  
STAP 5



EEN ENKELE TABLET,  
ZELFDE DOSIS



Stap terug  
indien de  
bijwerkingen  
niet te  
verdragen zijn

Start met de inname van uw  
hoogste verdraagbare dosis  
in de vorm van een enkele  
tablet



tablet van **800 microgram**

(Gebruiken bij stap 5 tot en met 8 om het aantal benodigde  
tabletten per dosis te verminderen.)

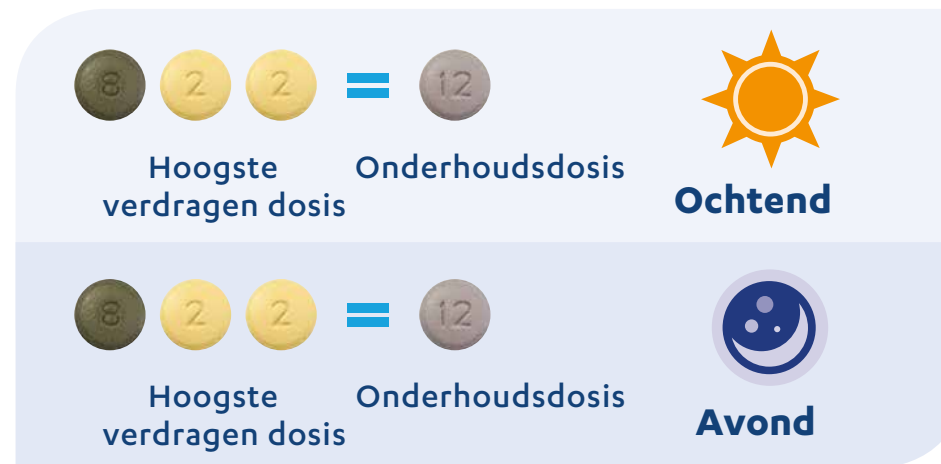
## WANNEER U OVERSTAPT NAAR UW ONDERHOUDSDOSIS

De hoogste dosis die u tijdens de titratie verdraagt, wordt uw **onderhoudsdosis**.

Uw onderhoudsdosis is de vaste dosis die u moet blijven innemen. Uw arts of verpleegkundige kan een **enkele tablet met die sterkte** voorschrijven voor uw onderhoudsdosis.

**Hierdoor hoeft u 's ochtends en 's avonds slechts één tablet in te nemen in plaats van een aantal tabletten per keer.**

Als uw hoogste verdraagbare dosis tijdens de titratie bijvoorbeeld 1200 microgram 's ochtends en 's avonds was:



Het kan zijn dat uw arts of verpleegkundige na verloop van tijd uw onderhoudsdosis indien nodig aanpast.

## BENT U VERGETEN DIT GENEESMIDDEL IN TE NEMEN?

Als u bent vergeten een dosis in te nemen, moet u die dosis innemen zodra u eraan denkt en daarna uw tabletten op de gebruikelijke tijdstippen blijven innemen. Moet u de volgende dosis al binnen 6 uur innemen? Dan moet u de gemiste dosis overslaan. Neem uw volgende tablet op het normale tijdstip.

**Neem geen dubbele dosis om een vergeten tablet in te halen.**

## ALS U STOPT MET HET INNEMEN VAN DIT GENEESMIDDEL

Stop niet met het innemen van Uptravi® tenzij dat van uw arts of verpleegkundige moet. Als u om welke reden dan ook Uptravi® langer dan 3 achtereenvolgende dagen niet inneemt (als u 6 achtereenvolgende doses heeft overgeslagen), **neem dan onmiddellijk contact op met uw PAH-arts of -verpleegkundige. Het kan nodig zijn uw dosis aan te passen om bijwerkingen te voorkomen.**

Uw arts of verpleegkundige kan u laten verdergaan met uw behandeling met een lagere dosis. Deze dosis wordt dan geleidelijk verhoogd tot uw vorige onderhoudsdosis.

### **Lees de instructies in de bijsluiter aandachtig.**

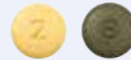
De volgende dagboekpagina's helpen u om bij te houden hoeveel tabletten u 's ochtends en 's avonds tijdens de titratie moet innemen.

Schrijf op deze pagina's op hoeveel tabletten u 's ochtends en 's avonds inneemt.

Elke stap duurt meestal ongeveer 1 week, tenzij uw arts of verpleegkundige u anders voorschrijft. Als uw titratiestappen langer duren dan 1 week, zijn er extra dagboekpagina's om dit bij te houden.



Gebruikt u alleen tabletten van 200 microgram? Gebruik de pagina's 15 tot en met 22 om de eerste weken van de behandeling bij te houden (stappen 1 - 4).



Heeft u tabletten van zowel 200 als 800 microgram voorgeschreven gekregen? Gebruik dan de pagina's 25 tot en met 32 (stappen 5 - 8).

**Denk eraan dat u regelmatig uw PAH-arts of -verpleegkundige moet spreken.**

Noteer hier de instructies van uw arts of verpleegkundige: .....

.....

.....

Telefoonnummer van de praktijk van de arts en e-mailadres: .....

.....

Telefoonnummer van de apotheker: .....

Aantekeningen: .....

.....

WEEK

NR.

1

Noteer elke dag in de vakjes hieronder hoeveel tabletten u 's ochtends en 's avonds neemt.

Ik sprak met mijn arts of verpleegkundige op DD / MM / JJ

Datum:



Ochtend



200  
microgram



Avond



200  
microgram



De eerste inname van Uptravi® moet 's avonds zijn

WEEK  
NR.

#

**Noteer het nummer van de week van de behandeling in de linkerbovenhoek.  
Noteer elke dag in de vakjes hieronder hoeveel tabletten u 's ochtends en 's avonds neemt.**

Ik sprak met mijn arts of verpleegkundige op DD / MM / JJ

Datum:

\_\_\_\_\_



Ochtend



200  
microgram

#

#

#

#

#

#

#



Avond



200  
microgram

#

#

#

#

#

#

#

**De eerste inname van een verhoogde dosis Uptravi® moet 's avonds zijn**



WEEK  
NR.

#

Noteer het nummer van de week van de behandeling in de linkerbovenhoek.

Noteer elke dag in de vakjes hieronder hoeveel tabletten u 's ochtends en 's avonds neemt.

Ik sprak met mijn arts of verpleegkundige op DD / MM / JJ

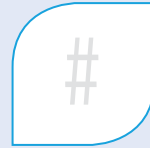
Datum:



Ochtend



200  
microgram



Avond



200  
microgram



WEEK  
NR.

#

**Noteer het nummer van de week van de behandeling in de linkerbovenhoek.  
Noteer elke dag in de vakjes hieronder hoeveel tabletten u 's ochtends en 's avonds neemt.**

Ik sprak met mijn arts of verpleegkundige op DD / MM / JJ

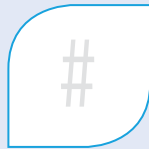
Datum:



Ochtend



200  
microgram



Avond



200  
microgram



**Ga direct naar pagina 23 als uw arts tabletten van 800 microgram voorschrijft**

WEEK  
NR.

#

Noteer het nummer van de week van de behandeling in de linkerbovenhoek.

Noteer elke dag in de vakjes hieronder hoeveel tabletten u 's ochtends en 's avonds neemt.

Ik sprak met mijn arts of verpleegkundige op DD / MM / JJ

Datum:

\_\_\_\_\_



Ochtend



200  
microgram

#

#

#

#

#

#

#



Avond



200  
microgram

#

#

#

#

#

#

#

Ga direct naar pagina 23 als uw arts tabletten van 800 microgram voorschrijft

WEEK  
NR.

#

**Noteer het nummer van de week van de behandeling in de linkerbovenhoek.  
Noteer elke dag in de vakjes hieronder hoeveel tabletten u 's ochtends en 's avonds neemt.**

Ik sprak met mijn arts of verpleegkundige op DD / MM / JJ

Datum:

\_\_\_\_\_



Ochtend



200  
microgram

#

#

#

#

#

#

#



Avond



200  
microgram

#

#

#

#

#

#

#

**Ga direct naar pagina 23 als uw arts tabletten van 800 microgram voorschrijft**

WEEK  
NR.

#

**Noteer het nummer van de week van de behandeling in de linkerbovenhoek.  
Noteer elke dag in de vakjes hieronder hoeveel tabletten u 's ochtends en 's avonds neemt.**

Ik sprak met mijn arts of verpleegkundige op DD / MM / JJ

**Datum:**

\_\_\_\_\_



Ochtend



200  
microgram

#

#

#

#

#

#

#



Avond



200  
microgram

#

#

#

#

#

#

#

**Ga direct naar pagina 23 als uw arts tabletten van 800 microgram voorschrijft**

WEEK  
NR.

#

**Noteer het nummer van de week van de behandeling in de linkerbovenhoek.  
Noteer elke dag in de vakjes hieronder hoeveel tabletten u 's ochtends en 's avonds neemt.**

Ik sprak met mijn arts of verpleegkundige op DD / MM / JJ

Datum:

\_\_\_\_\_



Ochtend



200  
microgram

#

#

#

#

#

#

#



Avond



200  
microgram

#

#

#

#

#

#

#

**Ga direct naar pagina 23 als uw arts tabletten van 800 microgram voorschrijft**



tablet van **200 microgram**



tablet van **800 microgram**

(Gebruiken bij stap 5 tot en met 8 om het aantal benodigde tabletten per dosis te verminderen.)

Gebruik de volgende dagboekpagina's als uw arts of verpleegkundige u niet alleen tabletten van 200 microgram, maar ook van 800 microgram voorschrijft.

Kruis elke dag op de dagboekpagina's aan dat u **één** tablet van 800 microgram 's ochtends en het voorgeschreven aantal tabletten van 200 microgram 's avonds heeft ingenomen.

**Denk eraan dat u regelmatig uw PAH-arts of -verpleegkundige moet spreken.**

Noteer hier de instructies van uw arts of verpleegkundige: .....

.....  
.....

Telefoonnummer van de praktijk van de arts en e-mailadres: .....

.....

Telefoonnummer van de apotheker: .....

Aantekeningen: .....

.....



WEEK  
NR.

#

Noteer het nummer van de week van de behandeling in de linkerbovenhoek.  
Noteer elke dag in de vakjes hieronder hoeveel tabletten u 's ochtends en 's avonds neemt.

Ik sprak met mijn arts of verpleegkundige op DD / MM / JJ

Datum:

\_\_\_\_\_



Ochtend



200  
microgram

#

#

#

#

#

#

#



800  
microgram

1

1

1

1

1

1

1



Avond



200  
microgram

#

#

#

#

#

#

#



800  
microgram

1

1

1

1

1

1

1

WEEK  
NR.

#

Noteer het nummer van de week van de behandeling in de linkerbovenhoek.  
Noteer elke dag in de vakjes hieronder hoeveel tabletten u 's ochtends en 's avonds neemt.

Ik sprak met mijn arts of verpleegkundige op DD / MM / JJ

Datum:

\_\_\_\_\_



Ochtend



200  
microgram



800  
microgram

#

#

#

#

#

#

#

1

1

1

1

1

1

1



Avond



200  
microgram



800  
microgram

#

#

#

#

#

#

#

1

1

1

1

1

1

1

WEEK  
NR.

#

**Noteer het nummer van de week van de behandeling in de linkerbovenhoek.  
Noteer elke dag in de vakjes hieronder hoeveel tabletten u 's ochtends en 's avonds neemt.**

Ik sprak met mijn arts of verpleegkundige op DD / MM / JJ

Datum:

\_\_\_\_\_



Ochtend



200  
microgram



800  
microgram

#

#

#

#

#

#

#

1

1

1

1

1

1

1



Avond



200  
microgram



800  
microgram

#

#

#

#

#

#

#

1

1

1

1

1

1

1

WEEK  
NR.

#

Noteer het nummer van de week van de behandeling in de linkerbovenhoek.  
Noteer elke dag in de vakjes hieronder hoeveel tabletten u 's ochtends en 's avonds neemt.

Ik sprak met mijn arts of verpleegkundige op DD / MM / JJ

Datum:

\_\_\_\_\_



Ochtend



200  
microgram

#

#

#

#

#

#

#



800  
microgram

1

1

1

1

1

1

1



Avond



200  
microgram

#

#

#

#

#

#

#



800  
microgram

1

1

1

1

1

1

1

WEEK  
NR.

#

**Noteer het nummer van de week van de behandeling in de linkerbovenhoek.  
Noteer elke dag in de vakjes hieronder hoeveel tabletten u 's ochtends en 's avonds neemt.**

Ik sprak met mijn arts of verpleegkundige op DD / MM / JJ

Datum:

\_\_\_\_\_



Ochtend



200  
microgram



800  
microgram

#

#

#

#

#

#

#

1

1

1

1

1

1

1



Avond



200  
microgram



800  
microgram

#

#

#

#

#

#

#

1

1

1

1

1

1

1

WEEK  
NR.

#

**Noteer het nummer van de week van de behandeling in de linkerbovenhoek.  
Noteer elke dag in de vakjes hieronder hoeveel tabletten u 's ochtends en 's avonds neemt.**

Ik sprak met mijn arts of verpleegkundige op DD / MM / JJ

Datum:

\_\_\_\_\_



Ochtend



200  
microgram



800  
microgram

#

#

#

#

#

#

#

1

1

1

1

1

1

1



Avond



200  
microgram



800  
microgram

#

#

#

#

#

#

#

1

1

1

1

1

1

1

WEEK  
NR.

#

**Noteer het nummer van de week van de behandeling in de linkerbovenhoek.  
Noteer elke dag in de vakjes hieronder hoeveel tabletten u 's ochtends en 's avonds neemt.**

Ik sprak met mijn arts of verpleegkundige op DD / MM / JJ

Datum:

\_\_\_\_\_



Ochtend



200  
microgram



800  
microgram

#

#

#

#

#

#

#

1

1

1

1

1

1

1



Avond



200  
microgram



800  
microgram

#

#

#

#

#

#

#

1

1

1

1

1

1

1

WEEK  
NR.

#

Noteer het nummer van de week van de behandeling in de linkerbovenhoek.  
Noteer elke dag in de vakjes hieronder hoeveel tabletten u 's ochtends en 's avonds neemt.

Ik sprak met mijn arts of verpleegkundige op DD / MM / JJ

Datum:

\_\_\_\_\_



Ochtend



200  
microgram

#

#

#

#

#

#

#



800  
microgram

1

1

1

1

1

1

1



Avond



200  
microgram

#

#

#

#

#

#

#



800  
microgram

1

1

1

1

1

1

1



## AANTEKENINGEN

A series of horizontal dotted lines for taking notes.

### Meer informatie?

 Janssen Customer Service Center

 Tel: 0800 93 377

 [janssen@jacbe.jnj.com](mailto:janssen@jacbe.jnj.com)

 [www.janssen.com/belgium](http://www.janssen.com/belgium)

[www.ph-vzw.be](http://www.ph-vzw.be)

Janssen-Cilag NV

