

MONOGRAPHIE
AVEC RENSEIGNEMENTS DESTINÉS AUX PATIENTS

PrERLEADA®

Comprimés d'apalutamide
à 60 mg pour la voie orale

Code ATC : L02BB05

Antiandrogène

Janssen Inc.
19 Green Belt Drive
Toronto (Ontario)
M3C 1L9
www.janssen.com/canada

Date de préparation :
3 juillet 2018

Date de révision :
13 novembre 2020

© 2020 Janssen Inc.

Marques de commerce utilisées sous licence.

Numéro de contrôle de la présentation : 241921

MODIFICATIONS IMPORTANTES APPORTÉES RÉCEMMENT À LA MONOGRAPHIE

Des modifications importantes ont été apportées récemment à la monographie d'ERLEADA® :

- Indications (1.0) : 12/2019
- Mises en garde et précautions, Système cardiovasculaire (6.0) 12/2019
- Mises en garde et précautions, Appareil locomoteur (6.0) 12/2019
- Mises en garde et précautions, Système nerveux (6.0) 12/2019
- Mises en garde et précautions, Santé sexuelle (6.0) 12/2019
- Mises en garde et précautions, Surveillance et épreuves de laboratoire (6.0) 12/2019
- Mises en garde et précautions, Personnes âgées (6.1.4) 12/2019

TABLE DES MATIÈRES

PARTIE I : RENSEIGNEMENTS DESTINÉS AUX PROFESSIONNELS DE LA SANTÉ	4
1 INDICATIONS	4
1.1 Enfants (< 18 ans)	4
1.2 Personnes âgées (> 65 ans)	4
2 CONTRE-INDICATIONS	4
3 ENCADRÉ SUR LES MISES EN GARDE ET PRÉCAUTIONS IMPORTANTES	4
4 POSOLOGIE ET ADMINISTRATION	4
4.1 Posologie recommandée et ajustement posologique	4
4.2 Dose non administrée	5
5 SURDOSAGE	5
6 FORMES PHARMACEUTIQUES, TENEURS, COMPOSITION ET CONDITIONNEMENT	6
7 MISES EN GARDE ET PRÉCAUTIONS	6
7.1 Populations particulières	9
7.1.1 Femmes enceintes	9
7.1.2 Femmes qui allaitent	9
7.1.3 Enfants	9
7.1.4 Personnes âgées	9
8 EFFETS INDÉSIRABLES	10
8.1 Aperçu des effets indésirables	10
8.2 Effets indésirables observés au cours des essais cliniques	10
8.3 Effets indésirables peu fréquents observés au cours des essais cliniques	14
8.4 Résultats de laboratoire anormaux : données hématologiques et biochimiques	15
8.5 Effets indésirables observés dans le cadre de la pharmacovigilance après commercialisation	16

9	INTERACTIONS MÉDICAMENTEUSES	16
9.1	Aperçu	16
9.2	Interactions médicament-médicament	17
9.3	Interactions médicament-aliment	21
9.4	Interactions médicament-plante médicinale	21
9.5	Interactions médicament-examens de laboratoire	21
10	MODE D'ACTION ET PHARMACOLOGIE CLINIQUE.....	21
10.1	Mode d'action	21
10.2	Pharmacodynamie	22
10.3	Pharmacocinétique.....	22
11	CONSERVATION, STABILITÉ ET MISE AU REBUT	26
12	PARTICULARITÉS DE MANIPULATION DU PRODUIT.....	27
PARTIE II : RENSEIGNEMENTS SCIENTIFIQUES		28
13	RENSEIGNEMENTS PHARMACEUTIQUES	28
14	ESSAIS CLINIQUES.....	28
14.1	Méthodologie et données démographiques	28
14.2	Résultats de l'étude.....	30
14.3	Méthodologie et données démographiques	35
14.4	Résultats de l'étude.....	37
15	MICROBIOLOGIE	41
16	TOXICOLOGIE NON CLINIQUE.....	41
RENSEIGNEMENTS DESTINÉS AUX PATIENTS		43

PARTIE I : RENSEIGNEMENTS DESTINÉS AUX PROFESSIONNELS DE LA SANTÉ

1 INDICATIONS

- ERLEADA® (apalutamide) est indiqué pour le traitement du cancer de la prostate métastatique sensible à la castration (CPSCm).
- ERLEADA® (comprimés d'apalutamide) est indiqué pour le traitement du cancer de la prostate résistant à la castration non métastatique (CPRCnm).

ERLEADA® n'a pas été étudié chez les patients atteints de CPRCnm ayant un faible risque de former des métastases. L'avantage thérapeutique et le profil de risque chez ces patients sont inconnus.

1.1 Enfants (< 18 ans)

L'innocuité et l'efficacité d'ERLEADA® n'ont pas été évaluées chez les enfants.

1.2 Personnes âgées (> 65 ans)

Aucune différence globale n'a été observée entre les patients âgés et les plus jeunes quant à l'efficacité du produit (voir **POSOLOGIE ET ADMINISTRATION, MISES EN GARDE ET PRÉCAUTIONS, Populations particulières**).

2 CONTRE-INDICATIONS

ERLEADA® (apalutamide) est contre-indiqué chez :

- les patients qui présentent une hypersensibilité à ce médicament ou à l'un des composants du produit (y compris les ingrédients non médicinaux) ou du contenant. Pour obtenir une liste complète, voir **FORMES PHARMACEUTIQUES, TENEURS, COMPOSITION ET CONDITIONNEMENT**;
- les femmes enceintes ou qui pourraient le devenir.

3 ENCADRÉ SUR LES MISES EN GARDE ET PRÉCAUTIONS IMPORTANTES

Sans objet.

4 POSOLOGIE ET ADMINISTRATION

4.1 Posologie recommandée et ajustement posologique

ADULTES

La dose recommandée d'ERLEADA® (apalutamide) est de 240 mg (quatre comprimés à 60 mg) administrés par voie orale une fois par jour. Les patients doivent aussi recevoir en concomitance un analogue de l'hormone de libération de la gonadotrophine (GnRH) ou avoir subi une orchidectomie bilatérale.

Les comprimés ERLEADA® doivent être avalés entiers.

ERLEADA® peut être pris avec ou sans nourriture.

En cas d'effet toxique de grade ≥ 3 ou d'effet secondaire intolérable, il faut interrompre le traitement jusqu'à l'atténuation des symptômes à un grade ≤ 1 ou au grade initial, puis le reprendre à la même dose ou à une dose réduite (180 mg ou 120 mg), au besoin. Si l'effet toxique se produit de nouveau à un grade ≥ 3 , la dose d'apalutamide devra alors être réduite au palier inférieur suivant. La dose ne peut être réduite de plus de 2 paliers (jusqu'à 120 mg). Si une réduction supplémentaire s'avère nécessaire, le traitement par l'apalutamide doit être arrêté. Cesser définitivement ERLEADA® chez les patients qui ont des convulsions pendant le traitement.

Enfants (< 18 ans) : L'innocuité et l'efficacité d'ERLEADA® n'ont pas été évaluées chez les enfants.

Personnes âgées (≥ 65 ans) : Aucun ajustement de dose n'est nécessaire chez les patients âgés. En général, les patients du groupe le plus âgé (≥ 75 ans) qui ont été traités par ERLEADA® ont présenté une toxicité plus élevée et une tolérance plus faible que celles observées au sein des groupes de patients plus jeunes qu'eux (≤ 65 ans et de 65 à 74 ans), voir **MISES EN GARDE ET PRÉCAUTIONS, Personnes âgées**. Une surveillance plus étroite doit être menée chez les patients âgés afin de déceler tout signe de toxicité et d'ajuster la dose au besoin.

Insuffisance rénale : Aucun ajustement posologique n'est nécessaire chez les patients présentant une insuffisance rénale légère ou modérée. Il n'existe aucune donnée relative aux patients présentant une insuffisance rénale grave ou une maladie rénale terminale ($DFGe \leq 29$ mL/min/1,73 m²) (voir **MODE D'ACTION ET PHARMACOLOGIE CLINIQUE, Insuffisance rénale**).

Insuffisance hépatique : Aucun ajustement posologique n'est nécessaire chez les patients atteints d'insuffisance hépatique légère ou modérée au moment d'instaurer le traitement. Il n'existe aucune donnée relative aux patients atteints d'insuffisance hépatique grave (classe C de Child-Pugh) (voir **MODE D'ACTION ET PHARMACOLOGIE CLINIQUE, Insuffisance hépatique**).

4.2 Dose non administrée

Si le patient oublie une dose, il doit la prendre le plus tôt possible au cours de la même journée, puis reprendre l'horaire normal le jour suivant. Il ne doit pas prendre de comprimés supplémentaires pour compenser la dose oubliée.

5 SURDOSAGE

Il n'existe aucun antidote connu à une surdose d'apalutamide. En cas de surdose, cesser l'administration d'ERLEADA® (apalutamide), instaurer un traitement de soutien général jusqu'à l'atténuation ou la disparition de la toxicité clinique.

En cas de surdosage soupçonné, communiquer avec le centre antipoison de la région.
--

6 FORMES PHARMACEUTIQUES, TENEURS, COMPOSITION ET CONDITIONNEMENT

Tableau 1 : Formes pharmaceutiques, teneurs, composition et conditionnement

Voie d'administration	Formes pharmaceutiques/ teneurs/composition	Ingrédients non médicinaux
Orale	Comprimé à 60 mg	Noyau du comprimé : silice colloïdale anhydre, croscarmellose sodique, succinate d'acétate d'hydroxypropyl méthylcellulose, stéarate de magnésium, cellulose microcristalline et cellulose microcristalline silicifiée. Enrobage du comprimé : oxyde de fer noir (E172), oxyde de fer jaune (E172), polyéthylène glycol, alcool polyvinylique, talc et dioxyde de titane.

Les comprimés ERLEADA® (apalutamide) à 60 mg, pelliculés et de forme oblongue, sont légèrement jaunâtres à vert grisâtre; ils portent l'inscription « AR 60 » gravée sur une face.

Les comprimés ERLEADA® sont vendus en flacons de 120 comprimés ou dans des plaquettes alvéolées (boîte de 56 comprimés). Chaque flacon contient un sachet déshydratant fait de gel de silice.

7 MISES EN GARDE ET PRÉCAUTIONS

Systeme cardiovasculaire

Événements cardiovasculaires ischémiques

Au cours des deux essais cliniques TITAN (population atteinte de CPSCm) et SPARTAN (population atteinte de CPRCm), des événements ischémiques sont survenus chez les patients traités par apalutamide ainsi que chez des patients sous placebo (tous grades confondus : 4 % vs 2%; grade 3 : 1 % vs 0,8 %; grade 4 : 0,3 % vs 0,1 %; et grade 5 : 0,3 % vs 0,2 %).

Les décès dus à une maladie ischémique ayant été rapportés représentaient 0,3 % des événements cardiovasculaires dans le groupe apalutamide et 0,2 % dans le groupe placebo dans les essais cliniques combinés.

Lors de l'étude TITAN, 4 % des patients sous ERLEADA® (apalutamide) et 2 % des patients sous placebo ont présenté des événements cardiovasculaires ischémiques. Deux patients de chacun des groupes sont décédés des suites d'un événement cardiovasculaire ischémique.

Dans l'essai SPARTAN, des incidences supérieures de cardiopathie ischémique et d'insuffisance cardiaque ont été signalées chez les patients traités par ERLEADA® (voir **EFFETS INDÉSIRABLES**). Dans les essais TITAN et SPARTAN, une majorité de patients présentaient des facteurs de risque cardiaque.

Les patients présentant une maladie cardiovasculaire cliniquement significative au cours des 6 derniers mois, y compris l'angine de poitrine sévère/instable, l'infarctus du myocarde, l'insuffisance cardiaque congestive symptomatique, les événements thromboemboliques

artériels ou veineux (p. ex. l'embolie pulmonaire, l'accident vasculaire cérébral, y compris les accidents ischémiques transitoires), ou les arythmies ventriculaires cliniquement significatives ont été exclus des deux essais cliniques.

Chez les patients ayant des antécédents cardiaques, il faut rechercher toute cardiopathie active avant d'instaurer un traitement par ERLEADA® (voir **Surveillance et épreuves de laboratoire**). Il faut surveiller les patients en vue de déceler tout signe ou symptôme de cardiopathie ischémique. Il faut également optimiser la prise en charge des facteurs de risque cardiovasculaire, tels que l'hypertension, le diabète ou la dyslipidémie (voir **POSOLOGIE ET ADMINISTRATION**).

Allongement de l'intervalle QTc

Dans une étude sur l'intervalle QT menée chez des hommes atteints de CPRC recevant de l'apalutamide à une dose de 240 mg une fois par jour associé à un traitement antiandrogénique (TAA), selon la plus longue variation de l'intervalle QTcF à tout moment pour chaque patient à l'état d'équilibre, la variation de l'intervalle QTcF moyenne maximale par rapport au départ (Δ QTcF) était de 20,2 msec avec la limite supérieure de l'IC à 90 % à 23,7 msec (voir **MODE D'ACTION ET PHARMACOLOGIE CLINIQUE, Pharmacodynamie**). Une syncope a été signalée chez 2,1 % des patients traités par ERLEADA® comparativement à 1,0 % des patients sous placebo dans l'étude SPARTAN. L'apalutamide et le N-desméthyl-apalutamide inhibent le canal potassique hERG-K avec une CI_{50} en dessous de la C_{max} à l'état d'équilibre à la dose quotidienne recommandée d'ERLEADA® (voir **MODE D'ACTION ET PHARMACOLOGIE CLINIQUE, Pharmacodynamie**). Surveiller les patients avec des antécédents connus d'allongement de l'intervalle QT, des facteurs de risque de torsades de pointes, ou qui prennent des médicaments connus pour allonger l'intervalle QT.

Surveillance et épreuves de laboratoire

Une surveillance systématique des paramètres biologiques ou cliniques doit être effectuée. De plus, la surveillance clinique et les tests de laboratoire suivants sont recommandés pour les patients traités par ERLEADA®.

- Surveiller la TSH pendant le traitement pour déceler l'apparition d'une hypothyroïdie (voir **EFFETS INDÉSIRABLES, Hypothyroïdie**).
- La surveillance de l'ECG doit être envisagée au départ et pendant le traitement par ERLEADA® chez les patients à risque d'allongement de l'intervalle QTc ou qui prennent des médicaments connus pour allonger l'intervalle QT.
- Les patients ayant des antécédents cardiaques doivent être évalués afin de déterminer la présence de toute maladie cardiaque active avant et pendant le traitement par ERLEADA®.
- Les patients recevant ERLEADA® doivent être évalués afin de déterminer le risque de fractures et de chutes. Ils doivent également être traités pour prévenir les fractures cliniques, selon les lignes directrices nationales, en envisageant le recours à des agents ciblant les os.

Outre les dosages du taux sérique d'antigène prostatique spécifique (APS), les patients doivent faire l'objet d'une surveillance radiologique afin de détecter toute progression de la maladie puisque chez 87 des 175 patients traités par ERLEADA® une progression radiographique (métastases éloignées) a été signalée sans augmentation du taux d'APS dans l'essai SPARTAN.

Appareil locomoteur

Chutes et fractures

Des chutes et des fractures ont été signalées plus souvent chez les patients sous ERLEADA®.

Lors de l'étude SPARTAN, des chutes ont été signalées chez 15,6 % des patients traités par ERLEADA®, comparativement à 9,0 % des patients sous placebo, et 1,7 % des patients du groupe apalutamide et 0,8 % des patients du groupe placebo ont subi une chute ayant nécessité une hospitalisation. Les chutes n'ont pas été associées à une perte de conscience ni à des convulsions. Lors de l'étude TITAN, des chutes ont été signalées chez un petit pourcentage de patients dans les deux groupes de traitement (7,4 % des patients traités par ERLEADA® vs 7,0 % des patients sous placebo), presque tous ces événements étaient de bas grade (grade 1 ou 2) et non grave.

Lors de l'étude SPARTAN, des fractures ont été signalées chez 11,7 % des patients traités par ERLEADA® comparativement à 6,5 % des patients sous placebo. Des fractures graves sont survenues chez 3,4 % des patients traités par ERLEADA® comparativement à 0,8 % des patients sous placebo. De toutes les fractures graves signalées dans le groupe ERLEADA®, 74 % ont été des fractures des os porteurs (voir **Effets indésirables observés au cours des essais cliniques**, Notes du Tableau 3). Le temps médian écoulé avant la survenue d'une fracture était de 314 jours (plage : de 20 à 953 jours) chez les patients traités par ERLEADA®. Quarante pour cent des patients avaient chuté dans les 7 jours précédant la fracture. Au cours de l'étude TITAN, des fractures ont été signalées chez 6 % des patients traités par ERLEADA® comparativement à 5 % des patients sous placebo; presque toutes ces fractures étaient de bas grade. Des fractures graves se sont produites chez 1,1 % des patients traités par ERLEADA® comparativement 0,8 % des patients sous placebo. La fracture de côte a été la fracture la plus fréquente dans les deux groupes de traitement et a été rapportée de manière égale chez 2,3 % des patients dans chaque groupe de traitement. Presque la moitié des patients avaient chuté dans les 7 jours précédant la fracture.

Le risque de chutes et de fractures doit être évalué chez les patients recevant ERLEADA® et un traitement pour prévenir les fractures cliniques doit être instauré selon les lignes directrices nationales, en prenant en compte l'utilisation d'agents ciblant les os.

Système nerveux

Convulsions

Cesser définitivement l'administration d'ERLEADA® si des convulsions surviennent pendant le traitement.

Dans le cadre des études SPARTAN et TITAN, des cas de convulsions ont été observés chez 5 patients (0,4 %) traités par ERLEADA® et chez 2 patients (0,2 %) sous placebo. Les patients ayant des antécédents de convulsions ou présentant des facteurs les y prédisposant ont été exclus de ces études cliniques et les médicaments connus pour abaisser le seuil épileptogène étaient interdits pendant le traitement par ERLEADA®. Il n'existe aucune expérience clinique relativement à la réadministration d'ERLEADA® à des patients ayant subi une convulsion.

Santé sexuelle

Reproduction

ERLEADA® peut être nuisible au fœtus en développement et/ou entraîner une fausse couche. Pendant le traitement et pendant les 3 mois qui suivent la prise de la dernière dose

d'ERLEADA[®], les patients qui ont des rapports sexuels avec des femmes en âge de procréer doivent utiliser un condom en plus d'une autre méthode contraceptive très efficace.

Fertilité

Selon des études menées chez des animaux, ERLEADA[®] peut compromettre la fertilité chez les hommes capables de procréer (voir **TOXICOLOGIE NON CLINIQUE**). Les patients de sexe masculin ne doivent pas faire de dons de sperme pendant le traitement et pendant les trois mois qui suivent la prise de la dernière dose d'ERLEADA[®].

7.1 Populations particulières

7.1.1 Femmes enceintes

ERLEADA[®] est contre-indiqué chez les femmes enceintes ou qui peuvent le devenir (voir **CONTRE-INDICATIONS**). Selon son mode d'action, ERLEADA[®] peut être préjudiciable au fœtus s'il est administré pendant la grossesse. Il n'existe aucune donnée sur l'utilisation d'ERLEADA[®] pendant la grossesse.

Données animales

Aucune étude de toxicité sur le développement embryofœtal des animaux n'a été menée avec ERLEADA[®].

7.1.2 Femmes qui allaitent

ERLEADA[®] n'est pas indiqué chez les femmes. Il n'existe aucune donnée sur la présence d'apalutamide ou de ses métabolites dans le lait maternel, ses effets chez le nourrisson nourri au sein ou la production de lait.

7.1.3 Enfants

L'innocuité et l'efficacité d'ERLEADA[®] n'ont pas été évaluées chez les enfants. Il n'y a aucune utilisation pertinente d'ERLEADA[®] chez les patients pédiatriques de moins de 18 ans.

7.1.4 Personnes âgées

En tout, 19 % des 1 327 patients qui ont reçu ERLEADA[®] au cours des études cliniques étaient âgés de moins de 65 ans, 41 % étaient âgés de 65 à 74 ans et 40 % avaient 75 ans ou plus. Aucune différence globale n'a été observée entre les patients âgés et les plus jeunes quant à l'efficacité et l'innocuité du produit. Cependant, les événements indésirables de grade 3 et 4 ont eu tendance à se produire à une incidence plus élevée chez les patients plus âgés (75 ans et plus) traités par ERLEADA[®] que chez les patients plus jeunes (moins de 65 ans, et entre 65 et 74 ans)

8 EFFETS INDÉSIRABLES

8.1 Aperçu des effets indésirables

L'innocuité d'ERLEADA® (apalutamide) a été évaluée dans l'étude SPARTAN, un essai de phase III, multicentrique, à double insu, à répartition aléatoire et contrôlé par placebo mené chez 1 201 patients atteints d'un CPRCnm (voir **ESSAIS CLINIQUES**), et dans l'étude TITAN, un essai de phase III, multicentrique, à double insu, à répartition aléatoire et contrôlé par placebo mené auprès de 1 051 patients atteints d'un CPSCm (voir **ESSAIS CLINIQUES**).

Dans les données combinées des essais SPARTAN et TITAN, les effets indésirables les plus fréquents (tous grades confondus, $\geq 10\%$) survenus dans le groupe apalutamide par comparaison au groupe placebo étaient : fatigue (26 % vs 19 %), éruption cutanée (groupe de termes) (26 % vs 8 %), hypertension (22 % vs 18 %), bouffées de chaleur (18 % vs 13 %), arthralgie (17 % vs 12 %), diarrhée (16 % vs 10 %), nausée (14 % vs 11 %), chute (13 % vs 8 %), perte de poids (13 % vs 6 %), extrémités douloureuses (11 % vs 9 %) et baisse de l'appétit (10 % vs 7 %).

Les effets indésirables graves fréquemment signalés dans le groupe apalutamide par comparaison au groupe placebo dans les essais cliniques combinés étaient l'hypertension (12 % vs 10 %) et l'éruption cutanée (6 % vs 0,4 %).

Au cours des deux essais cliniques, l'incidence des effets indésirables entraînant une réduction de la dose, une interruption temporaire du traitement ou un arrêt définitif du traitement était respectivement dans le groupe apalutamide par comparaison au groupe placebo de : 8,5 % vs 2 %, 26 % vs 15 % et 10 % vs 6 %.

Au sein de la population combinée, l'effet indésirable le plus fréquent entraînant une réduction de la dose, une interruption temporaire du traitement ou un arrêt définitif du traitement était l'éruption cutanée.

8.2 Effets indésirables observés au cours des essais cliniques

Étant donné que les études cliniques sont menées dans des conditions très particulières, les taux des effets indésirables qui y sont observés peuvent ne pas refléter les taux observés dans la pratique courante et ne doivent pas être comparés à ceux observés dans le cadre des études cliniques portant sur un autre médicament. Les renseignements sur les effets indésirables qui sont tirés d'études cliniques s'avèrent utiles pour la détermination des effets indésirables liés aux médicaments et pour l'approximation des taux.

Cancer de la prostate métastatique sensible à la castration (CPSCm)

Lors de l'étude clinique TITAN, 524 patients (population retenue pour l'analyse de l'innocuité) recevaient ERLEADA® à raison de 240 mg par jour. Tous les patients de cette étude avaient subi une orchidectomie bilatérale au préalable ou recevaient, pendant l'étude, un traitement concomitant par un analogue de la GnRH (hormone de libération de la gonadotrophine). La durée médiane de l'exposition au traitement à l'étude a été de 20 mois (de 0 à 34 mois) chez les patients qui recevaient ERLEADA® et de 18 mois (de 0,1 à 34 mois) chez ceux qui recevaient le

placebo. Au moment de l'analyse intermédiaire, 66 % des patients étaient toujours sous apalutamide et 46 % sous placebo.

Les effets indésirables de tous grades les plus courants ($\geq 15\%$) qui sont survenus plus fréquemment ($> 2\%$) dans le groupe ERLEADA[®] que dans le groupe placebo étaient les suivants : arthralgie, fatigue, éruption cutanée, hypertension et bouffées de chaleur (voir Tableau 2). La fréquence des événements indésirables de grade 3 et 4 était de 42 % dans le groupe ERLEADA[®] et de 41 % dans le groupe placebo. Les événements indésirables de grade 3 et 4 (survenus chez $\geq 1\%$ des patients) rapportés à une incidence plus élevée dans le groupe ERLEADA[®] que dans le groupe placebo étaient : éruption cutanée (groupe de termes) (6,3 % vs 0,6 %), asthénie (1,9 % vs 0,6 %) et fatigue (1,5 % vs 1,1 %).

La fréquence des événements indésirables graves était de 20 % dans les deux groupes de l'essai. Les événements indésirables graves qui ont été signalés fréquemment (survenus chez $\geq 1\%$ des patients) et dont l'incidence a été plus élevée dans le groupe ERLEADA[®] que dans le groupe placebo étaient : pneumonie (1,3 % vs 0,6 %) et hématurie (1,3 % vs 0,6 %).

Dix patients (2 %) sous ERLEADA[®] et 16 patients (3 %) sous placebo sont décédés des suites d'un événement indésirable. Les causes de ces décès dans le groupe sous ERLEADA[®] étaient : cardiopathie ischémique (n = 2), insuffisance rénale aiguë (n = 2), arrêt cardiorespiratoire (n = 1), choc cardiogénique (n = 1), mort subite (n = 1), insuffisance respiratoire (n = 1), accident vasculaire cérébral (n = 1) et perforation d'un ulcère du gros intestin (n = 1).

Des cas d'abandon du traitement en raison d'événements indésirables ont été signalés chez 8 % des patients sous ERLEADA[®] et chez 5 % des patients sous placebo. Des événements indésirables ayant mené à l'interruption temporaire du traitement ont été rapportés chez 20 % des patients sous ERLEADA[®] et chez 12 % des patients sous placebo. Une réduction de la dose en raison d'événements indésirables a été signalée chez 7 % des patients traités par ERLEADA[®] et chez 2 % des patients sous placebo. L'éruption cutanée (groupe de termes) a été l'événement indésirable le plus courant ayant mené à une réduction de la dose (5 %), à l'interruption temporaire du traitement (7%) ou à l'arrêt définitif du traitement (2 %).

Le Tableau 2 présente les effets indésirables apparus en cours de traitement dans le groupe ERLEADA[®] de l'étude TITAN par comparaison au groupe placebo; ces effets sont répertoriés par classe de systèmes-organes et par fréquence.

Tableau 2 : Événements indésirables apparus en cours de traitement à une incidence $\geq 10\%$ chez les patients randomisés pour recevoir ERLEADA[®] et dont la fréquence a été d'une supériorité absolue de 2 % par rapport à celle associée au placebo dans l'étude TITAN (CPSCm)

Classe de systèmes-organes Effet indésirable	ERLEADA [®] n = 524		Placebo n = 527	
	Tous les grades %	Grade 3-4 %	Tous les grades %	Grade 3-4 %
Troubles généraux et anomalies au site d'administration				
Fatigue ^{1,3}	20	2	17	1
Affections musculosquelettiques et du tissu conjonctif				
Arthralgie ³	17	0,4	15	0,9
Affections de la peau et du tissu sous-cutané				
Éruption cutanée ²	28	6	9	0,8
Prurit	11	0,2	5	0,2

Affections vasculaires				
Bouffées de chaleur	23	0	16	0
Hypertension	18	8	16	9
¹ Comprend : fatigue et asthénie. ² Comprend : éruption cutanée, éruption maculopapuleuse, éruption généralisée, urticaire, éruption prurigineuse, éruption maculaire, conjonctivite, érythème polymorphe, éruption papuleuse, exfoliation cutanée, éruption cutanée génitale, éruption érythémateuse, stomatite, éruption d'origine médicamenteuse, ulcération buccale, éruption pustuleuse, vésicule cutanée, papule, pemphigoïde, érosion cutanée, dermatite et éruption vésiculeuse. ³ Le degré de sévérité le plus élevé pour les événements de ce type est le grade 3, d'après les critères CTCAE (<i>Common Terminology Criteria for Adverse Reactions</i>).				

D'autres événements indésirables rapportés chez 1 à moins de 10 % des patients de l'étude TITAN traités par ERLEADA® par comparaison au groupe placebo comprenaient : diarrhée (9 % vs 6 %), hypothyroïdie (7 % vs 1 %), hypercholestérolémie (5 % vs 1 %), cardiopathie ischémique (4 % vs 2 %), hypertriglycéridémie (3 % vs 1 %), dysgueusie (3 % vs 1 %) et spasmes musculaires (3 % vs 2 %).

Cancer de la prostate résistant à la castration non métastatique (CPRCnm)

Au cours de l'essai SPARTAN, 803 patients ont reçu ERLEADA® à une dose de 240 mg par jour en association avec un TAA dans le groupe de traitement et 398 patients ont reçu un placebo en association avec un TAA dans le groupe témoin. La durée médiane du traitement chez les patients traités par ERLEADA® a été de 16,9 mois (de 0,1 à 42,0 mois), comparativement à 11,2 mois (de 0,1 à 37,1 mois) chez les patients ayant reçu le placebo. Au moment de l'analyse, 61 % des patients prenaient encore ERLEADA® et 30 % des patients prenaient encore le placebo.

Dans le cadre de l'essai clinique SPARTAN, les effets indésirables les plus courants ($\geq 15\%$) qui sont survenus plus fréquemment ($> 2\%$) dans le groupe ERLEADA® que dans le groupe placebo ont été les suivants : fatigue, hypertension, éruption cutanée, diarrhée, nausée, perte pondérale, arthralgie et chutes.

Les événements indésirables graves signalés fréquemment (survenus chez $\geq 1\%$ des patients) et dont l'incidence était plus grande dans le groupe ERLEADA® que dans le groupe placebo étaient les suivants : fractures (groupe de termes) (3,4 % vs 0,8 %), infection urinaire (1,2 % vs 0,8 %), pneumonie (1,1 % vs 0,5 %) et sepsis (1,0 % vs 0 %).

Onze patients (1,4 %) du groupe ERLEADA® et 2 patients (0,5 %) du groupe placebo sont décédés des suites d'un événement indésirable. Dans le groupe ERLEADA®, les causes de ces décès étaient l'infection (n = 6 : sepsis ou pneumonie), l'infarctus du myocarde (n = 3), l'hémorragie cérébrale (n = 1) et l'accident vasculaire cérébral (AVC) (n = 1).

Des abandons du traitement en raison d'événements indésirables ont été signalés chez 11 % des patients traités par ERLEADA® et chez 7 % des patients recevant le placebo. Des événements indésirables ayant entraîné l'interruption temporaire du traitement ont été signalés chez 30 % des patients traités par ERLEADA® et chez 18 % des patients prenant le placebo. Une réduction de la dose en raison d'un événement indésirable a été signalée chez 9,6 % des patients traités par ERLEADA® et chez 1,8 % des patients recevant le placebo. Les événements indésirables ayant le plus fréquemment nécessité une modification de la dose étaient les éruptions cutanées et la fatigue.

Les événements indésirables apparus en cours de traitement à une fréquence d'au moins 10 % chez les patients du groupe ERLEADA® et dont la fréquence a été d'une supériorité

absolue de 2 % par rapport à celle associée au placebo dans l'étude SPARTAN sont présentés au Tableau 3.

Tableau 3 : Événements indésirables apparus en cours de traitement à une incidence ≥ 10 % chez les patients randomisés pour recevoir ERLEADA[®] et dont la fréquence a été d'une supériorité absolue de 2 % par rapport à celle associée au placebo dans l'étude SPARTAN

Classe de systèmes-organes Effets indésirables	ERLEADA [®] + TAA n = 803		Placebo + TAA n = 398	
	Tous les grades %	Grade 3-4 %	Tous les grades %	Grade 3-4 %
Affections gastro-intestinales				
Diarrhée	20	1	15	0,5
Nausées	18	0	16	0
Troubles généraux et anomalies au site d'administration				
Fatigue ^{1,6}	39	1,4	28	0,3
Lésions, intoxications et complications d'interventions				
Chute ⁶	16	2	9	0,8
Fracture ²	12	3	7	0,8
Investigations				
Perte pondérale ⁶	16	1	6	0,3
Troubles du métabolisme et de la nutrition				
Diminution de l'appétit ³	12	0,1	9	0
Œdème périphérique ⁴	11	0	9	0
Affections musculosquelettiques et du tissu conjonctif				
Arthralgie ⁶	16	0	8	0
Affections de la peau et du tissu sous-cutané				
Éruption cutanée ⁵	25	5	6	0,3
Affections vasculaires				
Hypertension	25	14	20	12
Bouffées de chaleur	14	0	9	0

¹ Comprend : fatigue et asthénie.

² Comprend : fracture de côte, fracture de vertèbre lombaire, fracture rachidienne par compression, fracture rachidienne, fracture du pied, fracture de la hanche, fracture de l'humérus, fracture de vertèbre thoracique, fracture du membre supérieur, fracture du sacrum, fracture de la main, fracture du pubis, fracture acétabulaire, fracture de cheville, fracture par compression, fracture de cartilage costal, fracture des os de la face, fracture de membre inférieur, fracture ostéoporotique, fracture du poignet, fracture avulsion, fracture du péroné, fracture du coccyx, fracture du bassin, fracture du radius, fracture du sternum, fracture de fatigue, fracture traumatique, fracture de vertèbre cervicale, fracture du col du fémur, fracture du tibia.

³ Comprend : trouble de l'appétit, diminution de l'appétit, satiété précoce, et hypophagie.

⁴ Comprend : œdème périphérique, œdème généralisé, œdème, œdème génital, œdème pénien, enflure périphérique, œdème scrotal, lymphœdème, enflure et œdème localisé.

⁵ Comprend : éruption cutanée, éruption maculopapuleuse, éruption généralisée, urticaire, éruption prurigineuse, éruption maculeuse, conjonctivite, érythème polymorphe, éruption papuleuse, exfoliation cutanée, éruption cutanée génitale, éruption érythémateuse, stomatite, éruption d'origine médicamenteuse, ulcération buccale, éruption pustuleuse, vésicule cutanée, papule, pemphigoïde, érosion cutanée, dermatite et éruption vésiculeuse.

⁶ Les définitions de grade 4 n'existent pas pour ces réactions.

D'autres événements indésirables rapportés chez 1 à moins de 10 % des patients de l'étude SPARTAN traités par ERLEADA[®] par comparaison au groupe placebo comprenaient : hypothyroïdie (8 % vs 2 %), dysgueusie (7 % vs 2 %), prurit (6 % vs 2 %),

hypercholestérolémie (6 % vs 2 %), spasmes musculaires (4 % vs 2 %), hypertriglycéridémie (4 % vs 1 %), cardiopathie ischémique (3,7 % vs 2 %), et insuffisance cardiaque (2,2 % vs 1 %).

Éruption cutanée

Selon les données groupées de deux études cliniques à répartition aléatoire contrôlées par placebo, l'éruption cutanée associée à ERLEADA[®] a été le plus fréquemment décrite comme maculeuse ou maculopapuleuse. Des événements indésirables sous forme d'éruption cutanée ont été signalés chez 26 % des patients traités par ERLEADA[®] par rapport à 8 % des patients recevant le placebo. Des cas d'éruption cutanée de grade 3 (définie comme couvrant plus de 30 % de la surface corporelle) ont été signalés avec le traitement par ERLEADA[®] (6 %) par rapport au placebo (0,5 %). Dans ces études cliniques, l'incidence des éruptions cutanées de tout grade et l'incidence des éruptions cutanées de grade 3 étaient plus de deux fois supérieures dans la population japonaise que dans l'ensemble de la population étudiée.

L'éruption cutanée est apparue après une période médiane de 83 jours de traitement par ERLEADA[®] et a disparu après une période médiane de 78 jours suivant son apparition chez 78 % des patients. La prise en charge des cas d'éruption cutanée passait généralement par l'administration d'antihistaminiques oraux et de corticostéroïdes topiques, et 19 % des patients ont reçu des corticostéroïdes à action systémique. Le délai médian jusqu'à la disparition de l'éruption cutanée était trois fois plus long chez les patients sous apalutamide (100 jours) que chez les patients sous placebo (29 jours). L'éruption cutanée a entraîné un arrêt définitif du traitement chez 7 % de l'ensemble des sujets ayant présenté une éruption. Une réduction de la dose a été nécessaire chez 14 % des patients, et une interruption temporaire du traitement a eu lieu chez 28 % des patients. En tout, 59 % des patients qui avaient interrompu temporairement le traitement par ERLEADA[®] en raison d'une éruption cutanée ont vu celle-ci réapparaître après la reprise du traitement (voir **POSOLOGIE ET ADMINISTRATION**).

Hypothyroïdie

D'après les données groupées de deux études cliniques à répartition aléatoire contrôlées par placebo, des cas d'hypothyroïdie ont été signalés chez 8 % des patients traités par ERLEADA[®] et chez 2 % des patients recevant un placebo, selon les taux de thyrostimuline (TSH) mesurés tous les 4 mois. Aucune réaction indésirable de grade 3 ou 4 n'a été signalée. L'hypothyroïdie est survenue chez 30 % des patients qui recevaient déjà une hormonothérapie thyroïdienne substitutive dans le groupe ERLEADA[®] et chez 3 % des patients dans le groupe placebo. Parmi les patients qui ne recevaient aucune hormonothérapie thyroïdienne substitutive, l'hypothyroïdie est survenue chez 7 % des patients traités par ERLEADA[®] et chez 2 % des patients recevant le placebo. La date d'apparition médiane était celle de la première évaluation prévue. La TSH doit être surveillée régulièrement pendant le traitement par ERLEADA[®]. Une hormonothérapie thyroïdienne substitutive, lorsqu'elle est indiquée sur le plan clinique, doit être instaurée ou la dose doit être ajustée.

L'apalutamide peut induire l'UDP-glucuronosyltransférase (UGT). La lévothyroxine et la thyroxine étant des substrats de l'UGT, la perte d'efficacité de la lévothyroxine doit être surveillée chez les patients traités par ERLEADA[®] qui prennent aussi de la lévothyroxine (voir **INTERACTIONS MÉDICAMENTEUSES**).

8.3 Effets indésirables peu fréquents observés au cours des essais cliniques

Les effets indésirables ci-dessous ont été choisis parmi les effets indésirables cliniquement significatifs signalés chez moins de 1 % des patients recevant ERLEADA[®] et à une incidence

plus élevée par rapport au groupe placebo dans le cadre des deux études cliniques.

Affections du système nerveux : convulsion (0,4 % vs 0,2 % sous placebo)

8.4 Résultats de laboratoire anormaux : données hématologiques et biochimiques

Les anomalies biologiques observées lors des études cliniques sont présentées aux Tableau 4 et Tableau 5.

Tableau 4 : Résultats de laboratoire anormaux observés chez ≥ 15 % des patients traités par ERLEADA® et à une incidence plus élevée que celle associée au placebo (différence > 5 % entre les groupes pour tous les grades) dans l'étude SPARTAN (population atteinte de CPRCnm)

Résultats anormaux	ERLEADA® n = 803		Placebo n = 398	
	Tous les grades %	Grade 3-4 %	Tous les grades %	Grade 3-4 %
Hématologie				
Anémie	70	0,4	64	0,5
Leucopénie	47	0,3	29	0
Lymphopénie*	41	2	21	2
Biochimie				
Hypercholestérolémie ¹	76	0,1	46	0
Hyperglycémie ^{1*}	70	2	59	1
Hypertriglycéridémie ¹	67	2	49	0,8
Hyperkaliémie	32	2	22	0,5

¹ Ne tient pas compte des valeurs à jeun.

Tableau 5 : Résultats de laboratoire anormaux observés chez ≥ 15 % des patients traités par ERLEADA® et à une incidence plus élevée que celle associée au placebo (différence > 5 % entre les groupes pour tous les grades) dans l'étude TITAN (population atteinte de CPSCm)

Résultats anormaux	ERLEADA® n = 524		Placebo n = 527	
	Tous les grades %	Grade 3-4 %	Tous les grades %	Grade 3-4 %
Hématologie				
Diminution des globules blancs	27	0,4	19	0,6
Biochimie				
Hypertriglycéridémie ¹	17	3	12	2

¹ Ne tient pas compte des valeurs à jeun.

D'autres résultats de laboratoire anormaux signalés chez moins de 15 % des patients traités par ERLEADA® et à une incidence plus élevée que celle observée dans le groupe placebo (différence entre les groupes < 5 %) étaient les suivants : hyperkaliémie, hypercholestérolémie et carence en vitamine D.

8.5 Effets indésirables observés dans le cadre de la pharmacovigilance après commercialisation

Les effets indésirables ci-dessous ont été signalés lors de la post-commercialisation.

Affections respiratoires, thoraciques et médiastinales : pneumopathie interstitielle diffuse
Affections de la peau et du tissu sous-cutané : syndrome de Stevens-Johnson, nécrolyse épidermique toxique

9 INTERACTIONS MÉDICAMENTEUSES

9.1 Aperçu

Médicaments qui inhibent le CYP2C8 ou le CYP3A4

On s'attend à ce que l'administration concomitante d'un puissant inhibiteur du CYP2C8 ou du CYP3A4 augmente l'exposition à l'état d'équilibre des fractions actives (somme de l'apalutamide non lié et du N-desméthyl-apalutamide non lié corrigé en fonction de la puissance). Les inhibiteurs légers ou modérés du CYP2C8 ou du CYP3A4 ne devraient avoir aucun effet sur l'exposition à l'apalutamide.

Médicaments qui induisent le CYP3A4 ou le CYP2C8

Les effets des inducteurs du CYP3A4 ou du CYP2C8 sur la pharmacocinétique de l'apalutamide n'ont pas été évalués *in vivo*. On s'attend à ce que l'administration concomitante d'un puissant inducteur du CYP3A4 ou du CYP2C8 diminue l'exposition à l'état d'équilibre des fractions actives (somme de l'apalutamide non lié et du N-desméthyl-apalutamide non lié corrigé en fonction de la puissance).

Agents qui diminuent l'acidité

L'apalutamide n'est pas ionisable dans des conditions de pH physiologique appropriées; par conséquent, les agents qui diminuent l'acidité (p. ex. les inhibiteurs de la pompe à protons, les antagonistes des récepteurs H2 et les antiacides) ne devraient avoir aucun effet sur la solubilité et la biodisponibilité de l'apalutamide.

Médicaments qui ont un effet sur les transporteurs

In vitro, l'apalutamide et son métabolite N-desméthyl sont des substrats de la glycoprotéine P (P-gp), mais pas de la protéine de résistance au cancer du sein (BCRP) ni des polypeptides transporteurs d'anions organiques (OATP) OATP1B1 et OATP1B3. Étant donné que l'apalutamide est complètement absorbé après son administration orale, la P-gp n'en limite pas l'absorption et, par conséquent, l'inhibition ou l'induction de la P-gp ne devrait avoir aucun effet sur sa biodisponibilité.

Effet d'ERLEADA® sur les enzymes métabolisant les médicaments

Des études *in vitro* ont révélé que l'apalutamide et le N-desméthyl-apalutamide sont des inducteurs modérés à puissants du CYP3A4 et du CYP2B6, des inhibiteurs modérés du CYP2B6 et du CYP2C8, et des inhibiteurs faibles du CYP2C9, du CYP2C19 et du CYP3A4. L'apalutamide et le N-desméthyl-apalutamide n'ont aucun effet sur le CYP1A2 et le CYP2D6 à des concentrations thérapeutiques pertinentes.

ERLEADA® (apalutamide) est un inducteur puissant du CYP3A4 et du CYP2C19, et un faible

inducteur du CYP2C9 chez l'humain. L'utilisation concomitante d'ERLEADA® avec des médicaments principalement métabolisés par le CYP3A4, le CYP2C19 ou le CYP2C9 peut réduire l'exposition à ces médicaments. Il est recommandé de substituer ces médicaments dans la mesure du possible ou d'évaluer s'il y a perte d'efficacité si leur administration est maintenue. ERLEADA® n'a entraîné aucun changement significatif sur le plan clinique quant à l'exposition au substrat du CYP2C8.

L'apalutamide peut induire l'UDP-glucuronosyltransférase (UGT). L'administration concomitante d'ERLEADA® avec des médicaments qui sont des substrats de l'UGT peut réduire l'exposition de ces médicaments. Il faut faire preuve de prudence quand des substrats de l'UGT doivent être administrés en concomitance avec ERLEADA® et évaluer s'il y a une perte d'efficacité.

Effet d'ERLEADA® sur des transporteurs de médicaments

Il a été cliniquement démontré que l'apalutamide est un faible inducteur de la P-gp, de la BCRP et de l'OATP1B1. L'utilisation concomitante d'ERLEADA® avec des médicaments qui sont des substrats de la P-gp, de la BCRP ou de l'OATP1B1 peut réduire l'exposition à ces médicaments. Il faut faire preuve de prudence quand des substrats de la P-gp, de la BCRP ou de l'OATP1B1 doivent être administrés en concomitance avec ERLEADA® et évaluer s'il y a une perte d'efficacité si l'administration de ces médicaments est maintenue.

Selon des données *in vitro*, l'inhibition du transporteur de cation organique 2 (OCT2), du transporteur d'anion organique 3 (OAT3) et des protéines d'extrusion de multiples médicaments et toxines (MATE) par l'apalutamide et son métabolite N-desméthyl ne peut être exclue. Aucune inhibition *in vitro* du transporteur d'anion organique 1 (OAT1) n'a été observée. Des simulations semblent indiquer que l'apalutamide n'entraîne aucune variation significative sur le plan clinique de l'exposition à la benzylpénicilline (substrat de l'OAT3).

Effet d'ERLEADA® sur les analogues de la GnRH

Les données pharmacocinétiques recueillies chez des sujets atteints d'un CPSCm qui ont reçu de l'acétate de leuprolide (un analogue de la GnRH) en concomitance avec l'apalutamide indiquent que ce dernier n'exerce aucun effet manifeste sur l'exposition au leuprolide à l'état d'équilibre.

9.2 Interactions médicament-médicament

La liste de médicaments cités dans le Tableau 6 a été établie en se basant sur des études sur les interactions médicamenteuses, ou sur des interactions possibles en raison de l'ampleur et de la gravité prévue de l'interaction.

Tableau 6 : Interactions médicament-médicament établies ou possibles

Médicament Dénomination commune	Source des données	Effet	Commentaire clinique
Effet sur l'apalutamide d'inhibiteurs puissants du CYP2C8 comme :			
Gemfibrozil à 600 mg b.i.d.	EC T* T*	<p>↑ apalutamide</p> <p>Dose unique de 240 mg : C_{max} ↓ 21 %, ASC ↑ 68 %</p> <p>État d'équilibre C_{max} ↑ 32 %, ASC ↑ 44 %</p> <p>Fractions actives (somme de l'apalutamide non lié et du métabolite actif corrigé en fonction de la puissance) C_{max} à l'état d'équilibre ↑ 19 %, ASC ↑ 23 %</p> <p>* Scénario le plus défavorable.</p>	Aucun ajustement de la dose initiale n'est nécessaire. Envisager de réduire la dose d'ERLEADA® selon la tolérabilité (voir POSOLOGIE ET ADMINISTRATION et PHARMACOLOGIE CLINIQUE).
Effet sur l'apalutamide d'inhibiteurs puissants du CYP3A4 comme :			
Itraconazole à 200 mg die	EC	<p>↔ apalutamide</p> <p>Dose unique de 240 mg : C_{max} ↓ 22 %, ASC ↔</p>	Aucun ajustement de la dose initiale n'est nécessaire. Envisager de réduire la dose d'ERLEADA® selon la tolérabilité (voir POSOLOGIE ET ADMINISTRATION et PHARMACOLOGIE CLINIQUE).

Médicament Dénomination commune	Source des données	Effet	Commentaire clinique
Kétoconazole à 400 mg die	T* T*	↑ apalutamide État d'équilibre C_{max} ↑ 38 %, ASC ↑ 51 % Fractions actives (somme de l'apalutamide non lié et du métabolite actif corrigé en fonction de la puissance) C_{max} à l'état d'équilibre ↑ 23 %, ASC ↑ 28 % * Scénario le plus défavorable.	Aucun ajustement de la dose initiale n'est nécessaire. Envisager de réduire la dose d'ERLEADA® selon la tolérabilité (voir POSOLOGIE ET ADMINISTRATION et PHARMACOLOGIE CLINIQUE).
Effet sur l'apalutamide d'inducteurs du CYP3A4/CYP2C8 comme :			
Rifampicine à 600 mg die	T T	↓ apalutamide État d'équilibre C_{max} ↓ 25 %, ASC ↓ 34 % Fractions actives (somme de l'apalutamide non lié et du métabolite actif corrigé en fonction de la puissance) C_{max} à l'état d'équilibre ↓ 15 %, ASC ↓ 19 %	Aucun ajustement de dose n'est nécessaire.
Effet de l'apalutamide sur des médicaments métabolisés par le CYP3A4 comme :			
Midazolam à 2 mg	EC	Des doses orales multiples d'ERLEADA® ont entraîné une ↓ 92 % de l'ASC et une ↓ 77 % de la C_{max} du midazolam	Il est recommandé de faire une substitution dans la mesure du possible ou une évaluation en cas de perte d'efficacité si l'administration du médicament est maintenue.

Médicament Dénomination commune	Source des données	Effet	Commentaire clinique
Effet de l'apalutamide sur des médicaments métabolisés par le CYP2C19 comme :			
Oméprazole à 40 mg	EC	Des doses orales multiples d'ERLEADA® ont entraîné une ↓ 85 % de l'ASC et une ↓ 77 % de la C _{max} de l'oméprazole	Il est recommandé de faire une substitution dans la mesure du possible ou une évaluation en cas de perte d'efficacité si l'administration du médicament est maintenue
Effet de l'apalutamide sur des médicaments métabolisés par le CYP2C9 comme :			
Warfarine à 10 mg	EC	Des doses orales multiples d'ERLEADA® ont entraîné une ↓ 46 % de l'ASC et une ↓ 16 % de la C _{max} de la S-warfarine	Il est recommandé de faire une substitution dans la mesure du possible ou une évaluation en cas de perte d'efficacité si l'administration du médicament est maintenue. Surveiller le rapport international normalisé (RIN) pendant le traitement par ERLEADA®.
Effets de l'apalutamide sur des médicaments métabolisés par le CYP2C8 comme :			
Pioglitazone à 15 mg	EC	Des doses orales multiples d'ERLEADA® ont entraîné une ↓ 18 % de l'ASC de la pioglitazone, avec une C _{max} ↔	Aucun ajustement de dose
Effet de l'apalutamide sur des substrats de la P-gp comme :			
Fexofénadine à 30 mg	EC	Des doses orales multiples d'ERLEADA® ont entraîné une ↓ 30 % de l'ASC de la fexofénadine, avec une C _{max} ↔	Faire preuve de prudence et évaluer s'il y a perte d'efficacité si l'administration du médicament est maintenue.

Médicament Dénomination commune	Source des données	Effet	Commentaire clinique
Effet de l'apalutamide sur des substrats de la BCRP ou de l'OATP1B1 comme :			
Rosuvastatine à 10 mg	EC	Des doses orales multiples d'ERLEADA® ont entraîné une ↓ 41 % de l'ASC de la rosuvastatine, avec une C _{max} ↔	Faire preuve de prudence et évaluer s'il y a perte d'efficacité si l'administration du médicament est maintenue.
Effet de l'apalutamide sur les substrats de l'OAT3 comme :			
Benzylpénicilline à 240 mg	T	Des doses orales multiples d'ERLEADA® ont entraîné une ASC et une C _{max} ↔ de la benzylpénicilline	Aucun ajustement de dose

Légende : EC = essai clinique; T = théorique (d'après des simulations); ASC = aire sous la courbe

9.3 Interactions médicament-aliment

ERLEADA® peut être administré avec ou sans nourriture (voir **MODE D'ACTION ET PHARMACOLOGIE CLINIQUE**). Dans le cadre d'études cliniques, ERLEADA® a été administré sans tenir compte de la nourriture.

9.4 Interactions médicament-plante médicinale

Les interactions avec les plantes médicinales n'ont fait l'objet d'aucune étude (voir **Interactions médicament-médicament**).

9.5 Interactions médicament-examens de laboratoire

Aucune interaction entre le médicament et les résultats d'examens de laboratoire n'a été observée.

10 MODE D'ACTION ET PHARMACOLOGIE CLINIQUE

10.1 Mode d'action

L'apalutamide est un inhibiteur du récepteur des androgènes (RA) administré par voie orale qui se lie directement au domaine de liaison du ligand du RA. L'apalutamide empêche la translocation nucléaire du RA, inhibe la liaison à l'ADN, entrave la transcription induite par le RA et ne présente aucune activité agoniste du RA dans le cadre d'études précliniques. Dans des modèles murins du cancer de la prostate, l'administration de l'apalutamide a causé une diminution de la prolifération des cellules tumorales et une augmentation de l'apoptose, menant à une inhibition de la croissance tumorale et à une régression des tumeurs. Un métabolite majeur, N-desméthyl-apalutamide, a montré le tiers de l'activité transcriptionnelle du RA de l'apalutamide *in vitro*.

10.2 Pharmacodynamie

Effet sur l'intervalle QT/QTc et électrophysiologie cardiaque

L'apalutamide et le N-desméthyl-apalutamide inhibent le canal potassique hERG-K avec une CI_{50} en dessous de la C_{max} à l'état d'équilibre à la dose quotidienne recommandée de 240 mg. Dans une étude sur l'intervalle QT menée chez des hommes atteints de CPRC recevant de l'apalutamide à une dose de 240 mg une fois par jour associé à un TAA, selon la plus longue variation de l'intervalle QTcF à tout moment pour chaque patient à l'état d'équilibre, la variation de l'intervalle QTcF moyenne maximale par rapport au départ ($\Delta QTcF$) était de 20,2 msec avec la limite supérieure de l'IC à 90 % à 23,7 msec.

Les analyses pharmacocinétiques et pharmacodynamiques ont montré un allongement de l'intervalle QTcF dépendant de la concentration avec l'apalutamide et le N-desméthyl-apalutamide.

Effet sur le canal chlorique de GABA_A

L'inhibition du GABA_A est un effet non recherché de l'apalutamide et du N-desméthyl-apalutamide. On juge que cette interaction est le mécanisme entraînant les manifestations épileptiques/convulsions observées au cours d'études de toxicologie générale à des doses élevées chez les animaux (voir **TOXICOLOGIE NON CLINIQUE**).

10.3 Pharmacocinétique

Tableau 7 : Moyenne arithmétique (é.-t.) des paramètres pharmacocinétiques de l'apalutamide et du N-desméthyl-apalutamide à l'état d'équilibre après l'administration d'ERLEADA® à 240 mg die à des patients atteints d'un cancer de la prostate							
Fraction	C_{max} ($\mu\text{g/mL}$)	ASC_{tau} ($\mu\text{g/mL}$)	t_{max} (h) ^a	Rapport entre les concentrations maximale et minimale	Vd/F (L) ^b	CI/F (L/h) ^b	$t_{1/2}$ (h) effective
Apalutamide	6,0 (1,7)	100 (32)	2 (1-4)	1,63 (0,25)	276	2,0	74 (28)
N-desméthyl-apalutamide	5,9 (1,0)	124 (23)	1 (0-4)	1,27 (0,13)	238	1,5	Non établi

é.-t. = écart-type

^a Valeur médiane et fourchette pour le t_{max} .

^b D'après l'analyse pharmacocinétique populationnelle.

Après l'administration unique répétée, l'exposition (C_{max} et aire sous la courbe [ASC] de la concentration) à l'apalutamide a augmenté proportionnellement à la dose dans la fourchette de doses de 30 à 480 mg. Avec l'administration unique répétée de 240 mg, l'état d'équilibre de l'apalutamide a été atteint après 4 semaines et le rapport d'accumulation moyen a représenté environ 5 fois celui d'une dose unique. Une augmentation de la clairance apparente (CI/F) a été observée avec l'administration répétée, probablement en raison de l'induction du métabolisme propre de l'apalutamide.

L'ASC moyenne du rapport métabolite/médicament parent pour le N-desméthyl-apalutamide après l'administration répétée était de 1,3. Sur la base de l'exposition systémique, de la puissance relative et des propriétés pharmacocinétiques, le N-desméthyl-apalutamide a probablement contribué à l'activité clinique de l'apalutamide.

Effet de la nourriture

L'administration de l'apalutamide à des sujets en santé à jeun ainsi qu'avec un repas riche en gras n'a entraîné aucune variation pertinente sur le plan clinique de la C_{max} et de l'ASC. Le temps médian pour atteindre la concentration plasmatique maximale (t_{max}) a été allongé d'environ 2 heures quand le médicament a été pris avec de la nourriture (voir **POSOLOGIE ET ADMINISTRATION**).

Absorption

Après l'administration orale, le t_{max} a été de 2 heures. La biodisponibilité orale absolue moyenne est d'environ 100 % chez des sujets sains, ce qui indique que l'apalutamide est complètement absorbé après son administration orale.

Distribution

À l'état d'équilibre, le volume de distribution apparent moyen de l'apalutamide est d'environ 276 L, ce qui est indicatif d'une importante distribution extravasculaire.

L'apalutamide et le N-desméthyl-apalutamide sont respectivement liés à 96 % et à 95 % à des protéines plasmatiques; ils se lient principalement à l'albumine plasmatique, quelle que soit la concentration. D'après des études chez l'animal, l'apalutamide et le N-desméthyl-apalutamide peuvent traverser la barrière hémato-encéphalique.

Métabolisme

Après une administration orale unique d'apalutamide à 240 mg marqué au carbone 14, l'apalutamide, le N-desméthyl-apalutamide (métabolite actif) et un métabolite d'acide carboxylique inactif ont constitué la majeure partie de la radioactivité du carbone 14 dans le plasma, représentant respectivement 44 %, 44 % et 3 % de l'ASC totale pour le carbone 14.

Le métabolisme constitue la principale voie d'élimination de l'apalutamide. Celui-ci est principalement métabolisé par le CYP2C8 et le CYP3A4 pour former le N-desméthyl-apalutamide. L'apalutamide et le N-desméthyl-apalutamide sont à leur tour métabolisés par une carboxylestérase pour former l'acide carboxylique, un métabolite inactif. La contribution du CYP2C8 et du CYP3A4 dans le métabolisme de l'apalutamide est estimée à 58 % et à 13 % après une dose unique, mais passe à respectivement 40 % et 37 % à l'état d'équilibre.

Élimination

L'apalutamide, surtout sous forme de métabolites, est principalement éliminé dans l'urine. Après l'administration par voie orale d'une dose unique d'apalutamide radiomarké, 89 % de la radioactivité a été récupérée sur une période maximale de 70 jours après l'administration : 65 % de la radioactivité a été récupérée dans l'urine (1,2 % de la dose sous forme d'apalutamide inchangé et 2,7 % sous forme de N-desméthyl-apalutamide) et 24 % a été récupérée dans les fèces (1,5 % de la dose sous forme d'apalutamide inchangé et 2 % sous forme de N-desméthyl-apalutamide).

La clairance apparente (Cl/f) de l'apalutamide est de 1,3 L/h après l'administration d'une dose unique et augmente à 2,0 L/h à l'état d'équilibre après l'administration unique quotidienne. La demi-vie effective moyenne de l'apalutamide chez les sujets est environ de 3 jours à l'état d'équilibre.

Populations particulières et états pathologiques

Les effets de facteurs intrinsèques, tels que l'insuffisance rénale, l'insuffisance hépatique, l'âge, la race et le poids corporel, sur la pharmacocinétique de l'apalutamide sont décrits individuellement ci-dessous et résumés à la Figure 1. Aucune différence importante sur le plan clinique dans la pharmacocinétique de l'apalutamide et du N-desméthyl-apalutamide n'a été observée chez des sujets âgés de 18 à 94 ans, de diverses races, de poids corporels variés ou présentant une insuffisance rénale légère (DFGe de 60-89 mL/min/1,73 m²) ou modérée (DFGe de 30-59 mL/min/1,73 m²) ou une insuffisance hépatique légère (classe A de Child-Pugh) ou modérée (classe B de Child-Pugh).

Enfants

ERLEADA[®] (apalutamide) n'a pas été évalué chez les enfants.

Personnes âgées

En tout, 19 % des 1 327 patients qui ont reçu ERLEADA[®] au cours des études cliniques étaient âgés de moins de 65 ans, 41 % étaient âgés de 65 à 75 ans et 40 % avaient 75 ans ou plus. Des analyses pharmacocinétiques populationnelles ont montré que, sur le plan clinique, l'exposition systémique à l'apalutamide et au N-desméthyl-apalutamide n'était pas significativement différente entre les patients de 65 ans et plus et les patients de moins de 65 ans.

Sexe

Toutes les données proviennent de patients masculins.

Femmes enceintes ou qui allaitent

ERLEADA[®] est contre-indiqué chez les femmes enceintes ou qui pourraient le devenir. D'après son mode d'action, ERLEADA[®] peut avoir des effets nocifs pour le fœtus quand il est administré pendant la grossesse. Il n'existe aucune donnée sur l'utilisation d'ERLEADA[®] pendant la grossesse chez l'être humain. Aucune étude sur le développement embryofœtal n'a été menée chez les animaux avec ERLEADA[®]. Il n'existe aucune donnée sur la présence de l'apalutamide ou de ses métabolites dans le lait maternel, ni sur ses effets chez le nourrisson nourri au sein ou la production de lait.

Origine ethnique

La majorité des patients traités par l'apalutamide dans des études cliniques étaient de race blanche (blancs ou hispaniques ou latinos). Selon une analyse de pharmacocinétique de population, il n'y a aucune différence d'exposition pertinente sur le plan clinique entre les patients de race blanche (blancs ou hispaniques ou latinos), de race noire (d'origine africaine ou afro-américaine), de race asiatique (non japonaise) ou japonaise.

Insuffisance hépatique

Dans le cadre d'une étude de phase I consacrée à l'insuffisance hépatique, l'exposition systémique à l'apalutamide et au N-desméthyl-apalutamide chez les sujets atteints d'insuffisance hépatique légère ou modérée au départ (classe A ou B de Child-Pugh, respectivement) a été comparable à celle observée chez les sujets présentant une fonction hépatique normale. Aucun ajustement posologique n'est nécessaire en présence d'une insuffisance hépatique légère ou modérée au départ. Il n'existe aucune donnée relative à l'insuffisance hépatique grave (classe C de Child-Pugh).

Insuffisance rénale

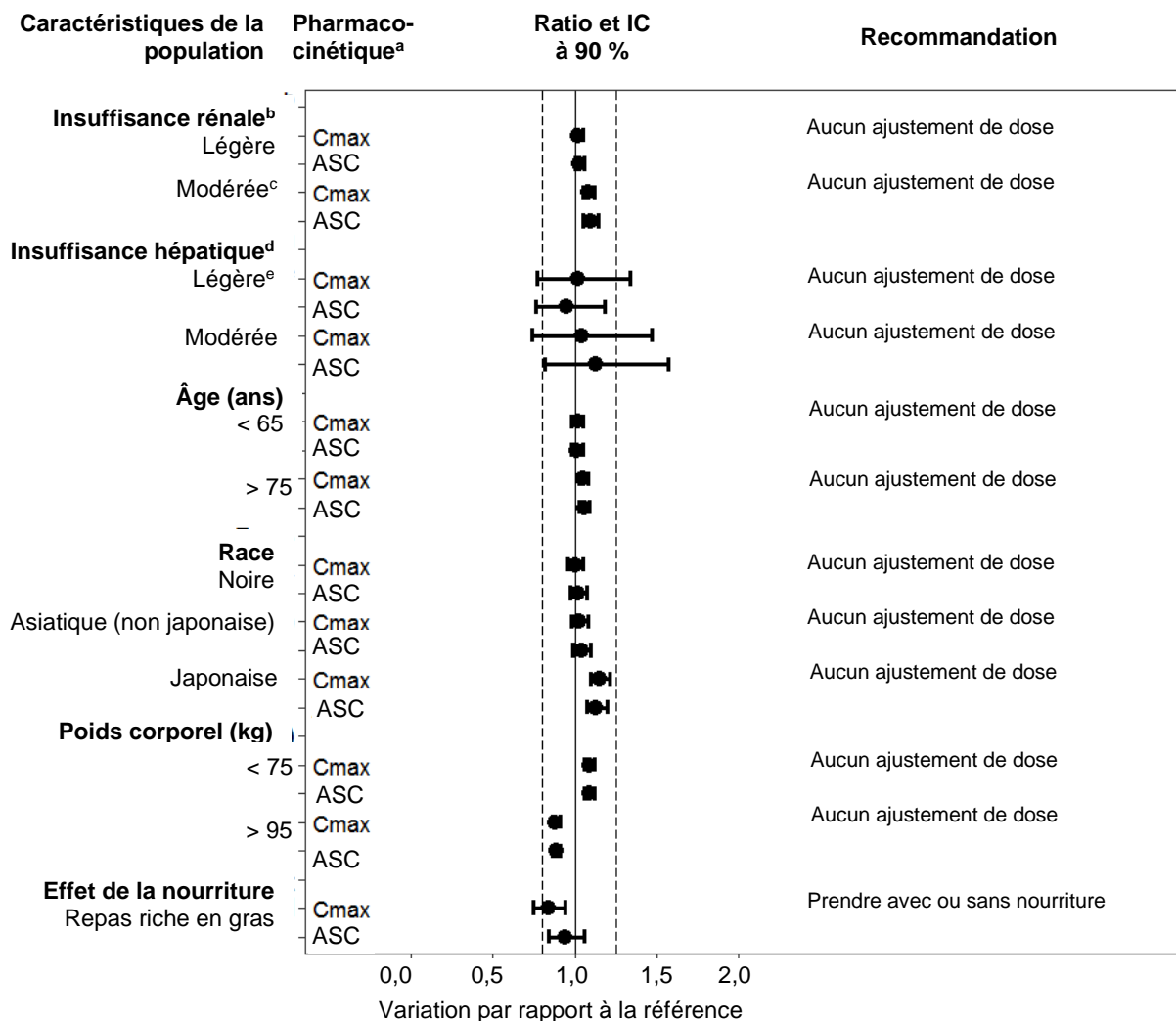
Aucune étude portant sur l'insuffisance rénale n'a été menée avec ERLEADA[®]. Selon une

analyse de pharmacocinétique populationnelle reposant sur des données d'études cliniques menées chez des patients atteints d'un cancer de la prostate résistant à la castration et des sujets en santé, aucune différence notable en ce qui concerne l'exposition systémique n'a été observée entre les sujets présentant une insuffisance rénale légère ou modérée préexistante (débit de filtration glomérulaire estimé [DFGe] de 30 à 89 mL/min/1,73 m²) et les sujets ayant une fonction rénale normale au départ (DFGe ≥ 90 mL/min/1,73 m²). Aucun ajustement posologique n'est nécessaire en présence d'une insuffisance rénale légère ou modérée. Il n'existe aucune donnée relative à l'insuffisance rénale grave ou à une maladie rénale terminale (DFGe ≤ 29 mL/min/1,73 m²).

Poids corporel

Des analyses de pharmacocinétique de population ont révélé que le poids corporel (fourchette : de 45 à 182 kg) n'avait aucun effet statistiquement significatif sur l'exposition à l'apalutamide.

Figure 1 : Effets de facteurs intrinsèques et de la nourriture sur ERLEADA®



^a Les paramètres pharmacocinétiques (C_{max} et ASC) sont établis pour l'apalutamide.

^b Le degré d'atteinte de la fonction rénale a été déterminé par le DFGe à l'aide de l'équation MDRD (*modification of diet in renal disease*); fonction rénale normale (≥ 90 mL/min/1,73 m²), atteinte légère (60-89 mL/min/1,73 m²), atteinte modérée (30-59 mL/min/1,73 m²).

^c Ces données comprennent celles provenant de 2 sujets présentant une insuffisance rénale grave (≤ 29 mL/min/1,73 m²).

^d Le degré d'insuffisance hépatique a été déterminé par la classification de Child-Pugh; légère (classe A de Child-Pugh), modérée (classe B de Child-Pugh).

^e Une analyse de pharmacocinétique de population a révélé qu'une insuffisance hépatique légère (selon les critères du National Cancer Institute) n'a aucun effet sur l'exposition à l'apalutamide.

11 CONSERVATION, STABILITÉ ET MISE AU REBUT

Conserver ERLEADA® (apalutamide) entre 15 et 30 °C, dans l'emballage d'origine afin de le protéger de la lumière et de l'humidité. Si les comprimés ERLEADA® sont vendus dans un flacon, ne pas retirer le sachet déshydratant de gel de silice du flacon.

Les professionnels de la santé doivent recommander à leurs patients de retourner tous les médicaments non utilisés à la pharmacie pour une mise au rebut adéquate.

Garder hors de la portée et de la vue des enfants.

12 PARTICULARITÉS DE MANIPULATION DU PRODUIT

Aucune manipulation particulière n'est requise pour ce produit.

PARTIE II : RENSEIGNEMENTS SCIENTIFIQUES

13 RENSEIGNEMENTS PHARMACEUTIQUES

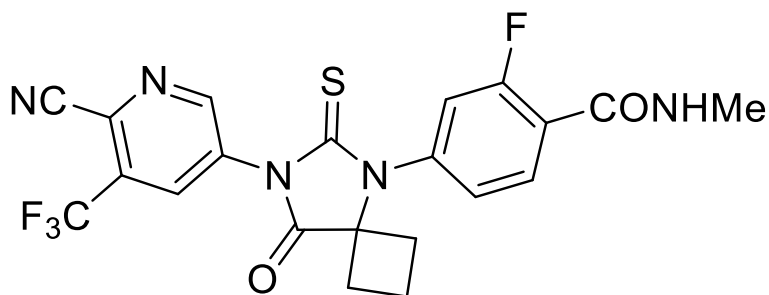
Substance pharmaceutique

Dénomination commune : apalutamide

Nom chimique : 4-{7-[6-cyano-5-(trifluorométhyl)pyridin-3-yl]-8-oxo-6-thioxo-5,7-diazaspiro[3.4]octan-5-yl}-2-fluoro-*N*-méthylbenzamide

Formule et masse moléculaires : C₂₁H₁₅F₄N₅O₂S; la masse moléculaire est 477,43

Formule développée :



Propriétés physicochimiques : La substance pharmaceutique se présente sous la forme d'une poudre blanche à légèrement jaune. Elle est pratiquement insoluble en milieu aqueux dans une vaste fourchette de pH. La constante de dissociation (pKa) de la substance pharmaceutique est 9,7 (fraction de carboxamide acide).

14 ESSAIS CLINIQUES

14.1 Méthodologie et données démographiques

L'efficacité et l'innocuité d'ERLEADA[®] (apalutamide) ont été établies dans le cadre de deux essais cliniques à répartition aléatoire contrôlés par placebo. Tous les patients qui ont pris part à ces études avaient subi une orchidectomie bilatérale au préalable ou recevaient un traitement concomitant par un analogue de la GnRH.

Étude TITAN – Traitement du cancer de la prostate métastatique sensible à la castration (CPSCm)

L'étude TITAN était un essai clinique multinational, multicentrique, à double insu, à répartition aléatoire et contrôlé par placebo durant lequel 1 052 patients atteints d'un CPSCm ont été répartis aléatoirement (selon un rapport de 1:1) pour recevoir 240 mg d'ERLEADA[®] une fois par jour par voie orale (n = 525) ou un placebo une fois par jour (n = 527). Tous les patients avaient

subi une orchidectomie bilatérale au préalable ou recevaient un traitement concomitant par un analogue de la GnRH. Les patients ont été stratifiés en fonction du score Gleason obtenu lors de l'établissement du diagnostic, de l'utilisation antérieure du docétaxel et de la région géographique. Les patients atteints d'un CPSCm étaient admissibles à cette étude que leur tumeur soit peu volumineuse ou volumineuse.

Les caractéristiques démographiques du patient et les caractéristiques de la maladie au départ présentées ci-dessous étaient équilibrées entre les deux groupes. L'âge médian des patients était de 68 ans (tranche de 43 à 94 ans), et 23 % d'entre eux étaient âgés de 75 ans ou plus. En tout, 68 % des patients étaient caucasiens, 22 % étaient de race asiatique et 2 % étaient de race noire. Soixante-trois pour cent (63 %) des patients avaient une maladie à haut volume, et 37 %, une maladie à faible volume. Par ailleurs, 16 % des patients avaient déjà subi une intervention chirurgicale ou une radiothérapie de la prostate ou les deux. La majorité des patients (92 %) avaient un score de Gleason d'au moins 7. Enfin, tous les patients (exception faite d'un patient sous placebo) avaient un score de performance ECOG (*Eastern Cooperative Oncology Group*) de 0 ou de 1 lors de leur admission à l'étude.

La population de l'étude TITAN était formée de patients atteints d'un cancer métastatique qui venaient de recevoir leur diagnostic et de patients qui avaient reçu un diagnostic de cancer localisé et dont la maladie avait atteint le stade métastatique. Ces patients avaient une maladie à faible ou à haut volume et à faible ou à haut risque (Tableau 8).

Une maladie à haut volume tumoral était définie comme un cancer avec des métastases viscérales et une lésion osseuse unique ou avec la présence d'au moins quatre lésions osseuses, dont au moins une d'entre elles devait se situer dans une structure osseuse autre que la colonne vertébrale ou les os iliaques. Une maladie à faible volume tumoral était définie comme un cancer avec présence de lésions osseuses ne correspondant pas à la définition d'une maladie à haut volume tumoral.

Une maladie à haut risque est définie par la présence de deux facteurs pronostiques soit : un score de Gleason de 8 ou plus et la présence d'au moins trois lésions osseuses; ou un score de Gleason de 8 ou plus et la présence de métastases viscérales; ou la présence d'au moins trois lésions osseuses et de métastases viscérales. Une maladie à faible risque est une maladie ne correspondant pas à une maladie à haut risque.

Soixante-huit pour cent (68 %) des patients avaient été traités par un antiandrogène de première génération avant que leur cancer atteigne le stade métastatique.

Les principales caractéristiques de la maladie au départ sont présentées dans le Tableau 8 ci-dessous.

Tableau 8 : Principales caractéristiques de la maladie au départ; population en intention de traiter (étude TITAN)		
	ERLEADA®	Placebo
Population en ITT	525	527
Temps écoulé entre le diagnostic initial et la répartition aléatoire (mois)		
Médiane (intervalle)	4,11 (0,5 à 222,9)	4,04 (0,7 à 341,4)
Temps écoulé entre le diagnostic de cancer métastatique et la répartition aléatoire (mois)		
Médiane (intervalle)	2,63 (0,5 à 28,2)	2,69 (0,4 à 27,1)
Stade métastatique lors du diagnostic		
M0	16,2 %	11,2 %

Tableau 8 : Principales caractéristiques de la maladie au départ; population en intention de traiter (étude TITAN)		
	ERLEADA®	Placebo
M1	78,3 %	83,7 %
MX	5,5 %	5,1 %
Score de Gleason lors du diagnostic initial		
< 7	7,8 %	7,4 %
7	25,3 %	24,7 %
8	30,7 %	29,2 %
9	31,4 %	33,0 %
10	4,8 %	5,7 %
Score de performance ECOG		
0	62,5 %	66,0 %
1	37,5 %	33,8 %
2	0	0,2 %
Utilisation antérieure du docétaxel		
Non	89,0 %	89,6 %
Oui	11,0 %	10,4 %
Étendue de la maladie lors de l'admission		
Os	100,0 %	100,0 %
Os seulement	55,0 %	51,0 %
Nœuds (ganglions) lymphatiques	37,9 %	41,6 %
Viscères	10,7 %	13,7 %
Poumons	9,0 %	12,1 %
Foie	2,3 %	2,5 %
Tissus mous	4,2 %	5,1 %
Nombre de lésions osseuses lors de l'admission		
≤ 10	60,6 %	62,8 %
> 10	39,4 %	37,2 %
Maladie à haut volume	62 %	64 %
Maladie à faible volume	38 %	36 %
Maladie à haut risque	55 %	54 %
Maladie à faible risque	45 %	46 %

14.2 Résultats de l'étude

Les coparamètres de cette étude étaient la survie globale (SG) et la survie sans progression radiographique (SSPr). La SSPr évaluée par l'investigateur est le délai entre la date de la randomisation et la date du premier examen radiographique montrant une progression de la maladie (progression des lésions dans les tissus mous selon les critères RECIST modifiés (version 1.1) ou présence d'au moins deux lésions osseuses supplémentaires visibles au scanner par comparaison aux lésions de départ), ou le décès du patient quelle que soit la cause, selon la première éventualité.

Les paramètres secondaires étaient le temps écoulé jusqu'à l'instauration d'une chimiothérapie cytotoxique, jusqu'à l'accroissement de la douleur, jusqu'à l'utilisation chronique des opioïdes et jusqu'à la survenue d'événements osseux.

Au moment où l'analyse a été effectuée, 66 % des patients du groupe ERLEADA® et 46 % des patients du groupe placebo poursuivaient le traitement expérimental. La durée médiane de traitement était de 20,5 mois dans le groupe ERLEADA® et de 18,3 mois dans le groupe placebo.

Une amélioration statistiquement significative de la SG et de la SSPr a été démontrée chez les patients sous ERLEADA® par comparaison aux patients sous placebo. Cette amélioration s'est traduite par une réduction de 33 % du risque de décès et par une réduction de 52 % du risque de progression radiographique ou de décès chez les patients sous ERLEADA®, comparativement aux patients sous placebo (Tableau 9).

Tableau 9 : Résultats sommaires relatifs aux paramètres principaux dans la population en intention de traiter (étude TITAN)

Paramètre d'évaluation	Nombre d'événements (%)		Médiane (mois [IC à 95 %])		HR (IC à 95 %) ^a Valeur <i>p</i> (test de Mantel-Haenszel) ^b
	ERLEADA® + TAA (n = 525)	Placebo + TAA (n = 527)	ERLEADA® + TAA (n = 525)	Placebo + TAA (n = 527)	
Survie globale (SG)	83 (16 %)	117 (22 %)	NÉ	NÉ	0,67 (0,51 à 0,89) 0,0053
Survie sans progression radiographique (SSPr)	134 (26 %)	231 (44 %)	NÉ	22,1 (18,5 à 33,0)	0,48 (0,39 à 0,60) < 0,0001

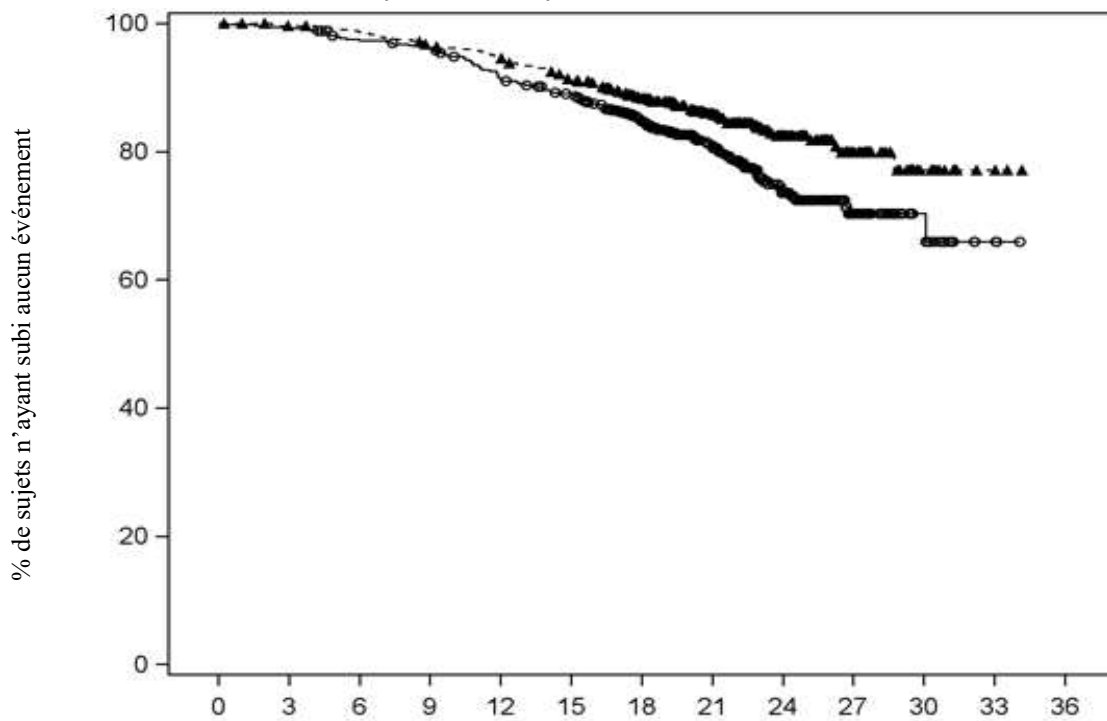
^a Le *hazard ratio* (HR) a été établi au moyen d'un modèle de régression à risques proportionnels stratifié. Un *HR* < 1 est en faveur du traitement actif.

^b La valeur *p* a été calculée au moyen d'un test de Mantel-Haenszel stratifié en fonction du score de Gleason lors du diagnostic (≤ 7 vs > 7), de la région (Amérique du Nord / Union européenne vs autres pays) et de l'utilisation antérieure du docétaxel (oui vs non).

NÉ = non évaluable

La courbe de Kaplan-Meier (Figure 2) montre un bénéfice en termes de SG de l'ajout d'apalutamide au TAA par comparaison au TAA seul.

Figure 2 : Courbe de Kaplan-Meier de la survie globale (SG); population en intention de traiter atteinte d'un CPSCm (étude TITAN)



Sujets à risque

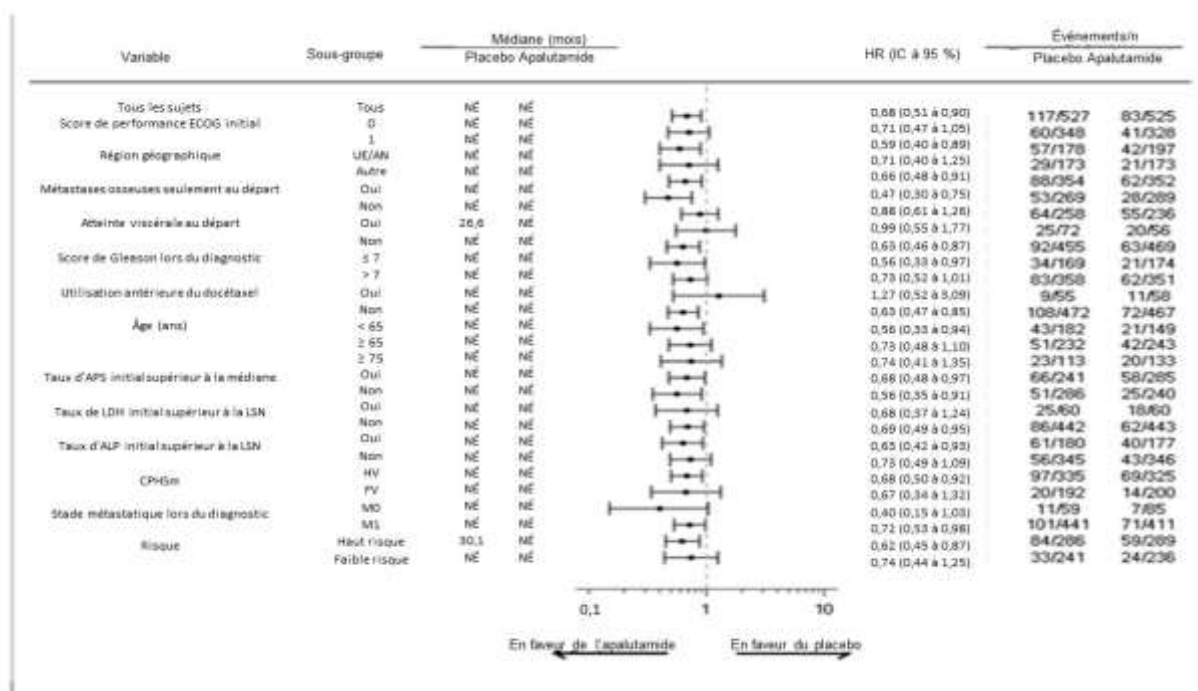
Mois écoulés depuis la répartition aléatoire

Placebo	527	524	509	502	473	456	387	263	142	59	16	3	0
Apalutamide	525	519	513	500	490	467	410	289	165	60	14	3	0

—○— Placebo - - -▲- - - Apalutamide

L'amélioration constante du bénéfice en termes de SG a été observé au sein de la plupart des sous-groupes de patients (voir le graphique en forêt de la Figure 3), y compris pour les maladies à haut et à faible volume, indépendamment de la région géographique, du score de Gleason au moment du diagnostic et du fait que ce soit une maladie à haut ou à faible risque.

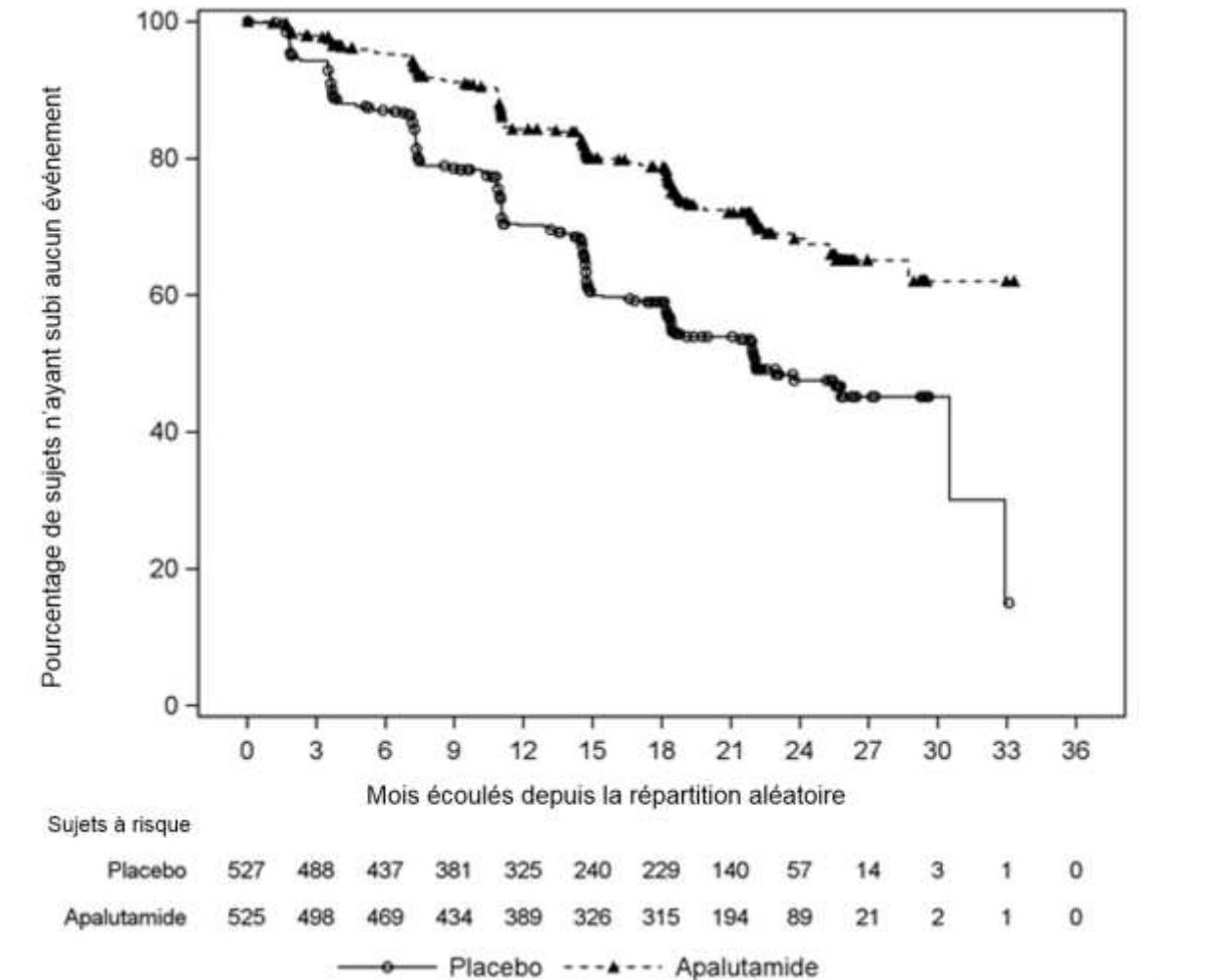
Figure 3 : Graphique en forêt de la survie globale selon les caractéristiques pathologiques cliniques au départ; population en intention de traiter



CPHSm = cancer de la prostate hormonosensible métastatique
 HV = haut volume; FV = faible volume

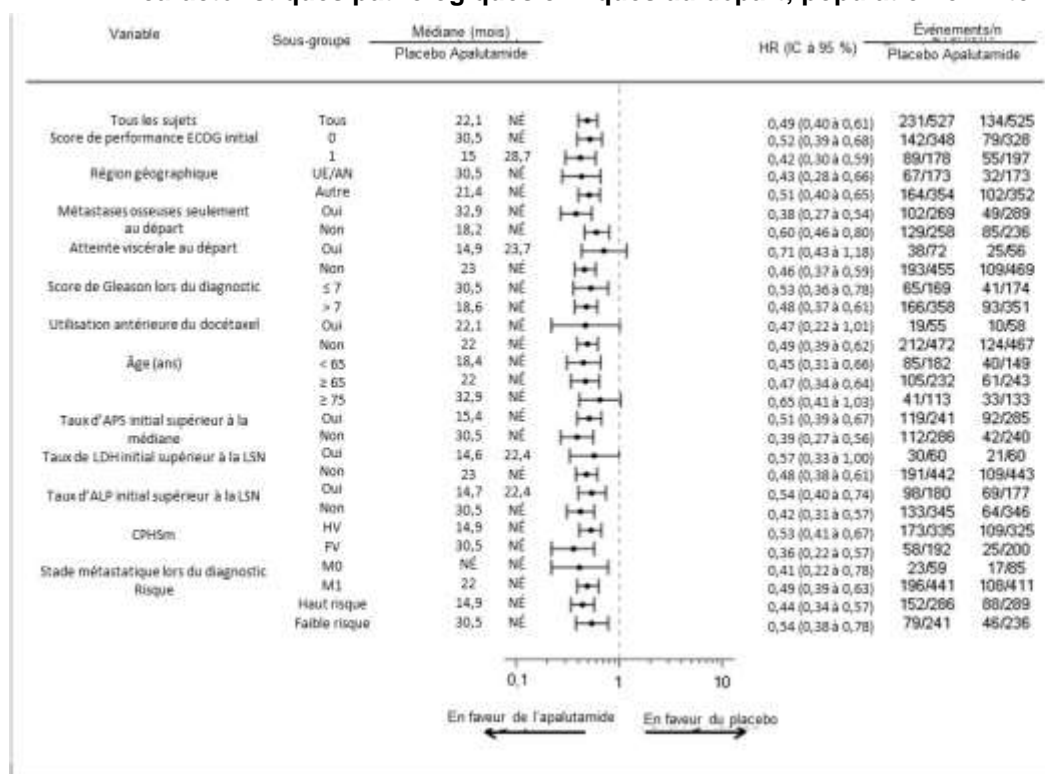
La courbe de Kaplan-Meier (Figure 4) démontre le bénéfice en termes de SSPr de l'ajout de l'apalutamide au TAA par comparaison au TAA seul.

Figure 4 : Courbe de Kaplan-Meier de la survie sans progression radiographique (SSPr); population en intention de traiter atteinte d'un CPSCm (étude TITAN)



L'amélioration constante du bénéfice en termes de SSPr a été observé au sein de tous les sous-groupes analysés, y compris pour les maladies à haut et à faible volume, indépendamment de la région géographique, de l'utilisation ou non d'un traitement à base de docétaxel et du score de Gleason au moment du diagnostic ((voir le graphique en forêt de la Figure 5).

Figure 5 : Graphique en forêt de la survie sans progression radiographique (SSPr) selon les caractéristiques pathologiques cliniques au départ; population en intention de traiter



CPHSm = cancer de la prostate hormonosensible métastatique

HV = haut volume; FV = faible volume

Paramètres secondaires clés prédéfinis :

Le traitement par ERLEADA® s'est traduit par un délai plus long statistiquement significatif avant l'instauration d'une chimiothérapie cytotoxique (HR = 0,39, IC à 95 % : 0,27 à 0,56; $p < 0,0001$).

Au moment de l'analyse intermédiaire, le temps écoulé jusqu'à l'accroissement de la douleur n'avait pas atteint ce qui avait été prédéfini comme statistiquement significatif. En raison du schéma d'analyse hiérarchique des paramètres secondaires, le temps écoulé jusqu'à l'utilisation chronique des opioïdes et jusqu'à la survenue d'événements osseux n'ont pas pu être formellement analysés.

Étude SPARTAN – Cancer de la prostate résistant à la castration non métastatique (CPRCnm)

14.3 Méthodologie et données démographiques

Dans le cadre d'une étude clinique (SPARTAN) multicentrique, à double insu et contrôlée par placebo, 1 207 patients atteints de CPRCnm ont été répartis de façon aléatoire dans un rapport 2:1 pour recevoir soit 240 mg d'ERLEADA® (apalutamide) une fois par jour par voie orale en association avec un TAA (analogue de l'hormone de libération de la gonadotrophine [GnRH] ou orchidectomie bilatérale), soit un placebo en association avec un TAA.

Les patients qui ont été répartis de façon aléatoire dans l'un ou l'autre des groupes devaient poursuivre le traitement jusqu'à l'évolution de la maladie, évaluée par une revue d'imagerie centralisée indépendante en insu, l'instauration d'un nouveau traitement, une toxicité inacceptable ou un retrait. Les résultats d'APS ont été présentés à l'aveugle et n'ont pas été utilisés pour justifier l'abandon du traitement.

Le caractère non métastatique du cancer des patients admis à l'étude a été confirmé par des examens d'imagerie classiques (tomodensitométrie [TDM], imagerie par résonance magnétique [IRM] et scintigraphie osseuse au technétium-99m) dont les résultats ont été soumis à une revue centralisée indépendante en insu. Tous les patients inscrits avaient un temps de doublement de l'APS \leq 10 mois, et étaient donc considérés comme étant à risque élevé de former des métastases.

Les caractéristiques démographiques et de la maladie au départ des patients étaient équilibrées entre les groupes de traitement. L'âge médian était de 74 ans (tranche de 48 à 97); 26 % des patients étaient âgés de 80 ans ou plus. Parmi eux, 66 % étaient de race blanche, 5,6 % de race noire, 12 % de race asiatique et 0,2 % d'origine autre. Soixante-dix-sept pour cent (77 %) des patients dans les deux groupes de traitement avaient déjà subi une intervention chirurgicale ou une radiothérapie de la prostate. Soixante-treize pour cent (73 %) des patients avaient déjà été traités par un antiandrogène de première génération, 69 %, par le bicalutamide et 10 %, par le flutamide. Les patients ayant eu un traitement antérieur par l'abiratérone, le kétoconazole ou l'enzalutamide ont été exclus. Les corticostéroïdes systémiques n'étaient pas autorisés au début de l'étude.

Un résumé des principales caractéristiques de la maladie au départ est présenté au Tableau 10 ci-dessous.

Tableau 10 : Principales caractéristiques de la maladie au départ; population en intention de traiter (SPARTAN)		
	ERLEADA [®]	Placebo
Population en ITT	806	401
Délai entre le diagnostic initial et la randomisation (années)		
N	806	400
Médiane (intervalle)	7,95 (0,3 à 30,4)	7,85 (0,8 à 26,3)
Score de Gleason au diagnostic initial		
N	784	387
< 7	19,4 %	18,6 %
7	37,1 %	37,7 %
3+4	20,0 %	16,8 %
4+3	15,9 %	19,9 %
> 7	43,5 %	43,7 %
Temps de doublement de l'APS (mois) (Système interactif de réponse vocal – SIRV)		
N	806	401
≤ 6 mois	72,1 %	71,6 %
> 6 mois	27,9 %	28,4 %
Médiane (intervalle)	4,40 (0,8 à 10,0)	4,50 (0,7 à 10,0)
APS (ng/mL) au début de l'étude (N)		
N	806	401
Moyenne (É.-T.)	14,90 (22,5)	15,93 (23,5)
Médiane	7,78	7,96
Intervalle	0,1 à 294,8	1,1 à 291,8
Maladie locorégionale au début de l'étude (N)		
N	806	401
N0	76,6 %	77,3 %
N1	23,4 %	22,7 %
Score de performance ECOG		
N	806	400
0	77,3 %	77,8 %
1	22,7 %	22,3 %
Utilisation d'un agent anti-ostéoclastique		
N	806	401
Oui	9,6 %	9,7 %
Non	90,4 %	90,3 %

14.4 Résultats de l'étude

Le principal paramètre d'évaluation était la survie sans métastase (SSM), définie comme le temps écoulé entre la répartition aléatoire et le premier signe de métastase à distance aux os ou aux tissus mous, confirmée par une revue centralisée indépendante en insu ou la mort toutes causes confondues, selon la première des deux éventualités. Le traitement par ERLEADA[®] (apalutamide) associé à un TAA a considérablement amélioré la SSM comparativement au TAA seul. ERLEADA[®] a réduit de 70 % le risque de métastase à distance

ou de mort. La SSM médiane a été de 41 mois avec ERLEADA[®], alors qu'elle a été de 16 mois avec le placebo (Tableau 11, Figure 6).

En date du 19 mai 2017, date limite de la collecte des données pour cette analyse, 61 % des patients du groupe ERLEADA[®] et 30 % des patients du groupe placebo poursuivaient le traitement expérimental. La durée de traitement médiane a été de 16,9 mois dans le groupe ERLEADA[®] et de 11,2 mois dans le groupe placebo.

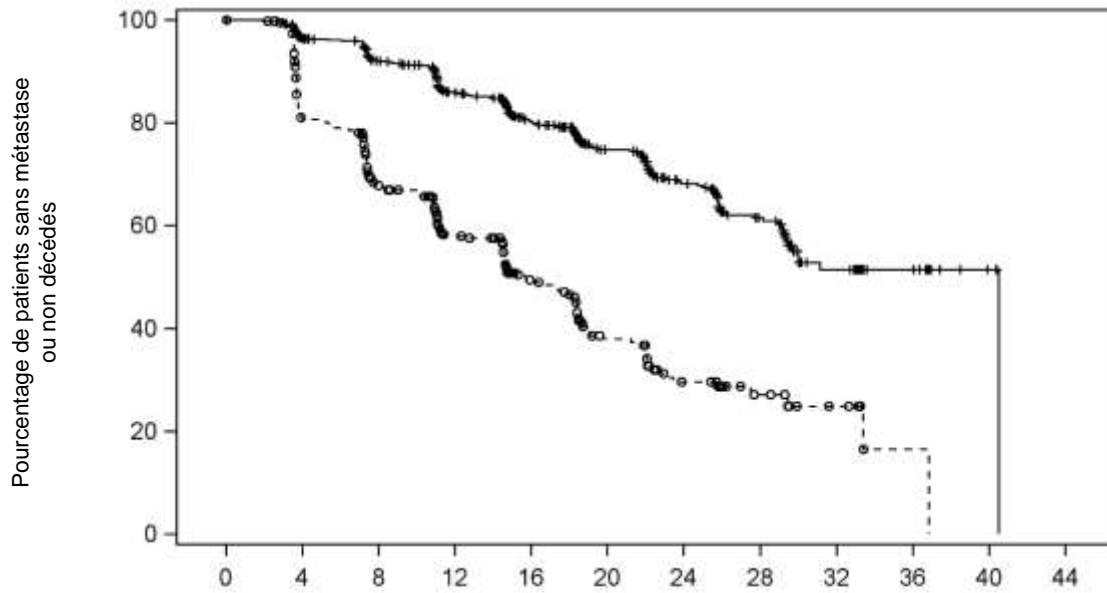
Tableau 11 : Résultats sommaires des paramètres d'évaluation principal et secondaires dans la population en intention de traiter selon la revue centralisée indépendante en insu (étude SPARTAN)					
Paramètre d'évaluation	Nombre d'événements (%)		Médiane (mois [IC à 95 %])		HR (IC à 95 %) Valeur <i>p</i> (test de Mantel-Haenszel) ^a
	ERLEADA [®] + TAA (n = 806)	Placebo + TAA (n = 401)	ERLEADA [®] + TAA	Placebo + TAA	
Survie sans métastase ^b	209 (25,9 %)	210 (52,4 %)	40,51 (29,70 à 40,51)	15,70 (14,55 à 18,40)	0,30 (0,24 à 0,36) < 0,0001
Temps écoulé jusqu'à l'apparition de métastases ^b	188 (23,3 %)	204 (50,9 %)	40,51 (31,15 à 40,51)	15,70 (14,55 à 18,40)	0,28 (0,23 à 0,34) < 0,0001
Survie sans progression ^b	220 (27,3 %)	219 (54,6 %)	40,51 (29,40 à 40,51)	14,65 (11,27 à 17,97)	0,30 (0,25 à 0,36) < 0,0001
Temps écoulé jusqu'à la progression symptomatique	64 (7,9 %)	63 (15,7 %)	NÉ (NÉ, NÉ)	NÉ (36,83 à NÉ)	0,45 (0,32 à 0,63) < 0,0001

^a Les résultats de toutes les analyses ont été stratifiés en fonction du temps de doublement de l'APS, de l'utilisation d'un agent anti-ostéoclastique et de l'état d'évolution de la maladie locorégionale.

^b Déterminé à l'aide des règles de censure hors É.-U.

NÉ = non évaluable.

Figure 6 : Courbe de Kaplan-Meier de la SSM selon une revue centralisée indépendante en insu; population en intention de traiter (étude SPARTAN) (Règles de censure hors É.-U.)



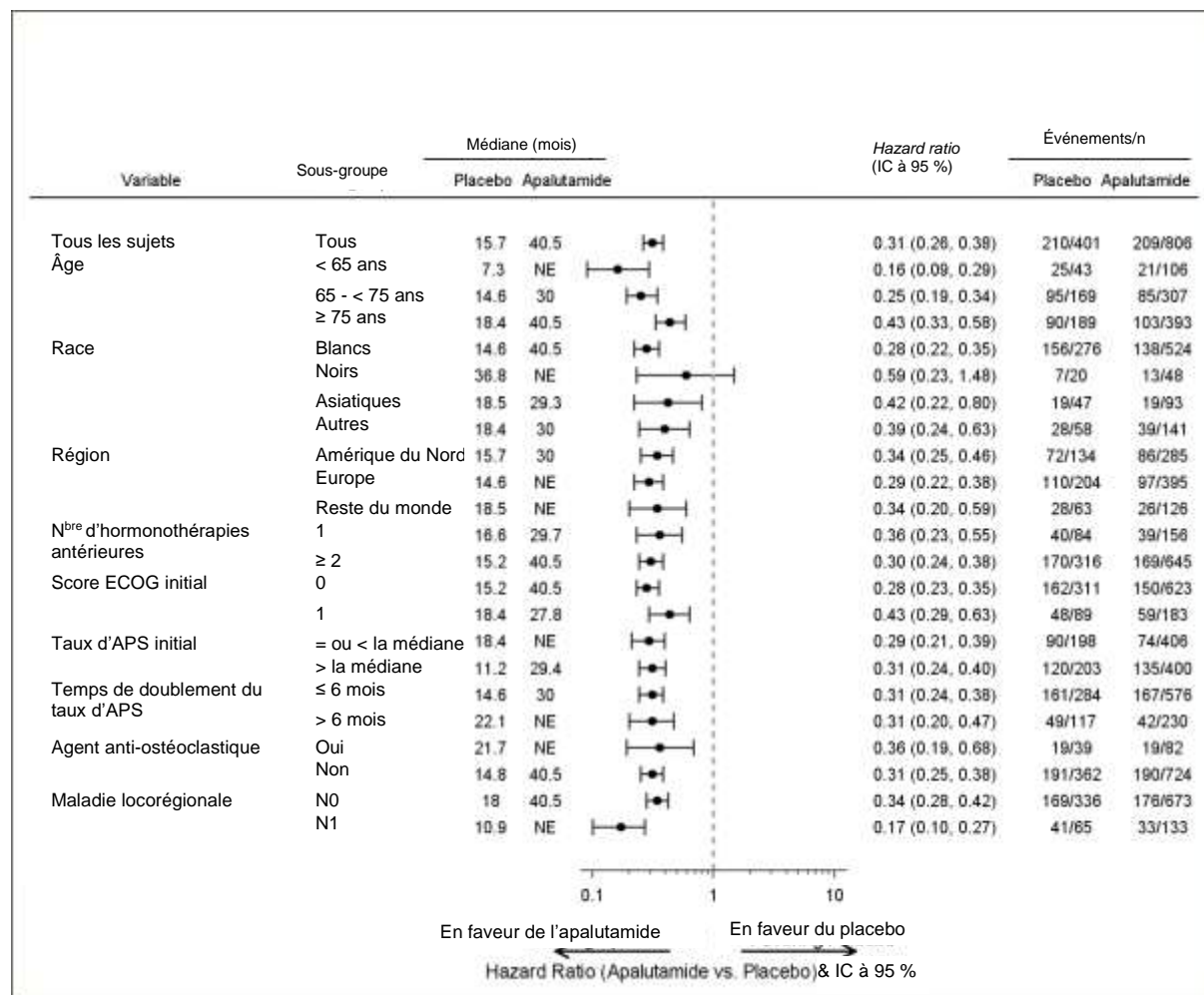
Sujets à risque

	0	4	8	12	16	20	24	28	32	36	40	44
Placebo	401	299	229	160	104	62	36	15	7	1	0	0
Apalutamide	806	727	671	531	412	293	189	105	39	18	3	0

---○--- Placebo —■— Apalutamide

L'effet thérapeutique d'ERLEADA® sur la SSM a été favorable dans tous les sous-groupes et concordait avec les résultats observés dans la population totale. Une analyse non stratifiée de la SSM par une revue centralisée indépendante en insu pour tous les patients et sous-groupes est présentée à la Figure 7.

Figure 7 : Graphique en forêt de la survie sans métastase selon une revue centralisée indépendante en insu par sous-groupe (non stratifié) définie par les caractéristiques de la maladie au départ (étude SPARTAN) (Règles de censure hors É.-U.)



NE = non évaluable

Tous les sujets = population en intention de traiter

Les améliorations ont été beaucoup plus importantes chez les patients traités par l'association ERLEADA®-TAA que chez les patients recevant uniquement un TAA en ce qui concerne les paramètres d'évaluation secondaires suivants : temps écoulé jusqu'à l'apparition de métastases, survie sans progression (SSP) et temps écoulé jusqu'à la progression symptomatique (Tableau 11). Au moment de l'analyse de la SSM, les données de survie globale (SG) n'étaient pas matures (24 % du nombre requis d'événements) et la valeur *p* n'atteignait pas le niveau de signification statistique prédéfini. Le temps écoulé avant l'instauration de la chimiothérapie cytotoxique n'a pas pu être évalué selon le schéma d'analyse hiérarchique.

15 MICROBIOLOGIE

Sans objet.

16 TOXICOLOGIE NON CLINIQUE

Toxicologie générale

Des études de toxicité portant sur des doses répétées ont été menées chez des rats (sur une période maximale de 26 semaines) et des chiens (sur une période maximale de 39 semaines). La majorité des effets toxiques, survenus à des doses de 25 mg/kg/jour et plus chez les rats ($\geq 0,5$ fois l'exposition humaine selon l'ASC) ou de 2,5 mg/kg/jour et plus chez les chiens ($\geq 0,5$ fois l'exposition humaine selon l'ASC), étaient liés à l'interférence de l'apalutamide dans la signalisation androgénique et touchaient le système reproducteur des mâles et des femelles ainsi que les glandes mammaires, l'hypophyse, les glandes surrénales et/ou le thymus.

Des convulsions ou des crises convulsives ont été observées chez des chiens mâles à des doses de 25 mg/kg/jour et plus (≥ 5 et 3 fois l'exposition humaine à l'apalutamide et au N-desméthyl-apalutamide, respectivement, selon la C_{max}) et ont été considérées comme médiées par l'inhibition hors cible du courant du récepteur GABA_A tant par l'apalutamide que par le métabolite N-desméthyl-apalutamide. *In vitro*, l'apalutamide et le N-desméthyl-apalutamide ont inhibé la liaison du ligand au canal chlorure du récepteur GABA_A, avec des valeurs de la CI_{50} de 3,0 et de 3,2 μ M, respectivement. Lors d'un dosage fonctionnel du récepteur GABA_A sur des tissus en culture, la CI_{50} de l'apalutamide a été établie à 0,88 μ M. La distribution de l'apalutamide et du N-desméthyl-apalutamide dans le cerveau a été démontrée chez la souris, le rat et le chien.

À des doses équivalant à $\geq 0,5$ fois la dose administrée chez l'humain d'après la comparaison des ASC, une hypertrophie hépatocellulaire et thyroïdienne, liée à l'induction des enzymes hépatiques, a été observée chez des rats et une hyperplasie des canaux biliaires ou des cellules ovoides, avec une augmentation concomitante des taux sériques de phosphatases alcalines, a été observée dans le foie de chiens mâles.

Carcinogénèse et mutagenèse

Aucune étude à long terme n'a été menée chez les animaux pour évaluer le potentiel carcinogène de l'apalutamide. L'apalutamide n'a induit aucune mutation au cours du test bactérien d'induction de mutation inverse (test d'Ames) et n'a présenté aucun effet génotoxique au cours du test d'aberration chromosomique *in vitro* sur des lymphocytes humains, du test du micronoyau *in vivo* chez le rat ou du test Comet *in vivo* chez le rat.

Toxicité pour la reproduction et le développement

Il est probable que le traitement par l'apalutamide compromette la fertilité mâle selon les conclusions d'études à doses répétées et de fertilité, lesquelles concordaient avec l'activité pharmacologique de l'apalutamide. Dans le cadre d'études de toxicité portant sur des doses répétées menées chez des rats mâles (sur une période maximale de 26 semaines) et des chiens mâles (sur une période maximale de 39 semaines), des cas d'atrophie, d'aspermie/hypospermie, de dégénérescence et/ou d'hyperplasie ou hypertrophie de l'appareil reproducteur ont été observés à des doses égales ou supérieures à 25 mg/kg/jour chez les rats ($\geq 0,5$ fois l'exposition humaine selon l'ASC) et égales ou supérieures à 2,5 mg/kg/jour chez les chiens ($\geq 0,5$ fois l'exposition humaine selon l'ASC).

Dans le cadre d'une étude de fertilité, des rats mâles ont reçu de l'apalutamide pendant les 4 semaines précédant l'accouplement. Des réductions de la concentration et de la motilité des spermatozoïdes, des taux de copulation et de fertilité (à l'accouplement avec des femelles non traitées) ainsi que du poids des glandes sexuelles secondaires et de l'épididyme ont été observées après l'administration de doses égales ou supérieures à 25 mg/kg/jour ($\geq 0,5$ fois l'exposition humaine selon l'ASC). Une baisse du nombre de fœtus vivants, résultant d'une augmentation des pertes d'embryons avant ou après l'implantation chez les femelles gravides, a été observée à des doses de 150 mg/kg/jour (2 fois l'exposition humaine selon l'ASC). Les effets chez les rats mâles ont été réversibles 8 semaines après l'administration de la dernière dose d'apalutamide.

**VEUILLEZ LIRE CE DOCUMENT POUR UNE UTILISATION SÉCURITAIRE ET EFFICACE
DU MÉDICAMENT
RENSEIGNEMENTS DESTINÉS AUX PATIENTS**

**PrERLEADA®
Comprimés d'apalutamide**

Lisez attentivement ce qui suit avant de commencer à prendre **ERLEADA®** et chaque fois que votre ordonnance est renouvelée. Ce feuillet est un résumé et il ne contient donc pas tous les renseignements pertinents au sujet de ce produit. Discutez avec votre professionnel de la santé de votre maladie et de votre traitement et demandez-lui si de nouveaux renseignements sur **ERLEADA®** sont disponibles.

Pourquoi utilise-t-on ERLEADA®?

ERLEADA® est utilisé pour traiter le cancer de la prostate qui :

- s'est répandu à d'autres parties du corps et qui répond au traitement médical ou chirurgical visant à réduire le taux de testostérone;
- ne s'est pas répandu à d'autres parties du corps et qui ne répond plus au traitement médical ou chirurgical visant à réduire le taux de testostérone.

ERLEADA® n'a pas été étudié chez les patients présentant un faible risque de propagation du cancer à d'autres parties du corps. Parlez à votre professionnel de la santé si vous avez des questions à ce sujet.

Comment ERLEADA® agit-il?

ERLEADA® contient de l'apalutamide. L'apalutamide bloque l'activité des androgènes (c'est-à-dire d'hormones comme la testostérone) afin de retarder l'apparition des symptômes du cancer de la prostate et la propagation de la maladie.

Quels sont les ingrédients d'ERLEADA®?

Ingrédient médicinal : apalutamide

Ingrédients non médicinaux : silice colloïdale anhydre, croscarmellose sodique, succinate d'acétate d'hydroxypropyl méthylcellulose, oxyde de fer noir, oxyde de fer jaune, stéarate de magnésium, cellulose microcristalline, cellulose microcristalline (silicifiée), polyéthylène glycol, alcool polyvinylique, talc et dioxyde de titane.

ERLEADA® se présente sous la forme suivante :

comprimés à 60 mg.

ERLEADA® ne doit pas être utilisé si :

- vous êtes allergique à l'apalutamide ou à l'un des ingrédients du médicament, y compris les ingrédients non médicinaux, ou à l'un des éléments entrant dans la composition du contenant;
- vous êtes enceinte ou pouvez le devenir. ERLEADA® peut nuire à l'enfant à naître.

Pour aider à éviter les effets secondaires et assurer une utilisation appropriée du médicament, discutez avec votre professionnel de la santé avant de prendre ERLEADA®. Informez-le de toutes vos maladies et de tous vos problèmes de santé, notamment si :

- vous avez une tension artérielle élevée, un taux élevé de sucre dans le sang ou une dyslipidémie (un taux élevé de lipides [gras] dans le sang);
- vous avez des antécédents de maladie cardiaque, y compris des antécédents connus de signal électrique anormal appelé « allongement de l'intervalle QT ». Votre professionnel de la santé vous surveillera afin de dépister tout signe de maladie cardiaque pendant le traitement par ERLEADA®;
- vous présentez un risque de chutes ou de fractures. Votre professionnel de la santé surveillera votre risque de chutes et de fractures pendant votre traitement par ERLEADA®;
- vous avez des antécédents de crises convulsives, de lésion cérébrale, d'accident vasculaire cérébral (AVC) ou de tumeurs cérébrales (bénignes ou malignes);
- votre partenaire est enceinte ou pourrait le devenir.
 - ERLEADA® peut être nocif pour le bébé à naître ou entraîner une fausse couche. Les hommes qui ont des rapports sexuels avec une femme enceinte doivent utiliser un condom pendant le traitement et pendant les 3 mois qui suivent la prise de la dernière dose.
 - Si votre partenaire sexuelle peut devenir enceinte, vous devez utiliser un condom et une autre méthode contraceptive très efficace pendant le traitement et pendant les 3 mois qui suivent la fin du traitement. Consultez votre professionnel de la santé si vous avez des questions sur la contraception. Si votre partenaire sexuelle devient enceinte pendant que vous prenez ERLEADA®, parlez-en immédiatement à votre professionnel de la santé.
- Vous ne devez pas faire de dons de sperme pendant votre traitement et pendant les 3 mois qui suivent la prise de la dernière dose d'ERLEADA®.

Autres mises en garde

Femmes, nourrissons et enfants : ERLEADA® ne doit pas être utilisé chez les femmes et les enfants.

Informez votre professionnel de la santé de tous les produits de santé que vous prenez, y compris : médicaments/drogues, vitamines, minéraux, suppléments naturels et produits de médecine douce.

- Vous ne devez pas commencer ou arrêter la prise de tout autre médicament avant d'en avoir parlé avec le professionnel de la santé qui a prescrit ERLEADA®.

Les médicaments suivants peuvent interagir avec ERLEADA® :

- le gemfibrozil, qui est utilisé pour traiter les taux élevés de gras dans le sang;
- l'itraconazole et le kétoconazole, qui sont utilisés pour traiter les infections à champignons;
- le midazolam, qui est utilisé pour traiter l'anxiété;
- l'oméprazole, qui est utilisé pour traiter le reflux gastro-œsophagien (trouble causé par la présence d'une trop grande quantité d'acide dans l'estomac);
- la warfarine, qui est utilisée pour prévenir les caillots de sang;

- la fexofénadine, qui est utilisée pour traiter les allergies;
- la rosuvastatine, qui est utilisée pour faire baisser le taux de cholestérol;
- la lévothyroxine, qui est utilisée pour traiter les troubles de la glande thyroïde.

Comment prendre ERLEADA®

- Prenez ERLEADA® exactement comme votre professionnel de la santé vous l'a indiqué.
- Prenez votre dose d'ERLEADA® une fois par jour, à peu près à la même heure chaque jour.
- Avalez les comprimés entiers.
- Prenez ERLEADA® avec ou sans nourriture.

Dose habituelle chez l'adulte : 240 mg (4 comprimés de 60 mg chacun) une fois par jour.

- Votre professionnel de la santé peut modifier votre dose d'ERLEADA® au besoin.
- N'arrêtez pas de prendre ERLEADA® sans en avoir d'abord parlé à votre médecin.

Pendant votre traitement par ERLEADA®, vous devrez entreprendre ou poursuivre un traitement par un analogue de l'hormone de libération de la gonadotrophine (GnRH), à moins que vous ayez subi une castration chirurgicale, c'est-à-dire une intervention chirurgicale pour enlever vos testicules dans le but de réduire la quantité de testostérone dans votre corps.

Surdose

Si vous pensez avoir pris une trop grande quantité d'ERLEADA®, communiquez immédiatement avec un professionnel de la santé, le service des urgences d'un hôpital ou le centre antipoison de votre région, même en l'absence de symptômes.

Dose manquée

Si vous n'avez pas pu prendre une dose d'ERLEADA®, prenez votre dose normale le plus tôt possible au cours de la même journée. Reprenez votre horaire normal le jour suivant. Ne prenez pas de comprimés supplémentaires pour compenser la dose manquée.

Quels sont les effets secondaires qui pourraient être associés à ERLEADA®?

Lorsque vous prenez ERLEADA®, vous pourriez présenter des effets secondaires qui ne sont pas mentionnés ci-dessous. Si c'est le cas, communiquez avec votre professionnel de la santé.

Les effets secondaires d'ERLEADA® incluent :

- sensation de fatigue
- hypertension artérielle
- éruption cutanée
- démangeaisons
- diarrhée
- nausée
- diminution de l'appétit
- changements du goût
- hypoactivité de la glande thyroïde
- perte de poids
- douleur articulaire
- spasme musculaire

- chutes
- bouffées de chaleur
- enflure des mains, des chevilles ou des pieds

La prise d'ERLEADA® peut entraîner des résultats anormaux aux analyses sanguines. Votre professionnel de la santé pourra faire des analyses de votre sang afin de détecter tout effet secondaire. Si vous avez des effets secondaires qui vous incommode ou qui ne disparaissent pas, parlez-en à votre professionnel de la santé.

Effets secondaires graves et mesures à prendre			
Symptôme ou effet	Communiquez avec votre professionnel de la santé		Cessez de prendre le médicament et obtenez des soins médicaux immédiatement
	Cas sévères seulement	Tous les cas	
TRÈS FRÉQUENT Fracture (os cassé)		✓	
FRÉQUENT Problèmes cardiaques (y compris crise cardiaque, maladie cardiaque et insuffisance cardiaque) : pression ou douleur dans la poitrine ou les bras qui peut se répandre au cou, à la mâchoire ou au dos, douleur ou inconfort dans la poitrine, essoufflement au repos ou lors d'activités physiques, changement de la fréquence cardiaque, étourdissements ou sensation de tête légère, nausées.			✓
RARE Crises convulsives (convulsion) : contractions musculaires involontaires, changements émotionnels, confusion, perte de connaissance avec tremblements incontrôlables.			✓
Syndrome de Stevens-Johnson (SSJ) et nécrolyse épidermique toxique (NET) (réactions cutanées)			✓

Effets secondaires graves et mesures à prendre			
Symptôme ou effet	Communiquez avec votre professionnel de la santé		Cessez de prendre le médicament et obtenez des soins médicaux immédiatement
	Cas sévères seulement	Tous les cas	
graves) : rougeur, formation d'ampoules (cloques) et/ou desquamation (peau qui pèle) sur des régions cutanées étendues et/ou sur la partie interne des lèvres, des yeux, de la bouche, des voies nasales ou sur les parties génitales, accompagnées de fièvre, frissons, mal de tête, toux, courbatures ou ganglions enflés			
TRÈS RARE Allongement de l'intervalle QT (un signal électrique cardiaque anormal) : battements du cœur irréguliers, étourdissements, évanouissement, perte de connaissance.		✓	
Maladie pulmonaire interstitielle (troubles qui entraînent une inflammation du tissu pulmonaire ou la formation de tissu cicatriciel dans les poumons) : symptômes respiratoires comme essoufflement au repos ou aggravé par l'effort, toux sèche			✓

Si vous présentez un symptôme ou un effet secondaire incommodant qui n'est pas mentionné ici ou qui s'aggrave au point de perturber vos activités quotidiennes, consultez votre professionnel de la santé.

Déclaration des effets secondaires

Vous pouvez déclarer à Santé Canada les effets secondaires soupçonnés d'être associés à l'utilisation des produits de santé de l'une des deux façons suivantes :

- En consultant la page Web sur la déclaration des effets indésirables (www.canada.ca/fr/sante-canada/services/medicaments-produits-sante/medeffet-canada/declaration-effets-indesirables) pour savoir comment déclarer un effet indésirable en ligne, par courrier ou par télécopieur; ou
- En composant le numéro sans frais 1-866-234-2345.

REMARQUE : Si vous désirez obtenir des renseignements sur la prise en charge des effets secondaires, veuillez communiquer avec votre professionnel de la santé. Le Programme Canada Vigilance ne fournit pas de conseils médicaux.

Conservation

- Conservez ERLEADA® entre 15 et 30 °C, dans l'emballage d'origine afin de le protéger de la lumière et de l'humidité.
- Si vos comprimés ERLEADA® sont vendus dans un flacon, ce dernier contient un sachet déshydratant de gel de silice pour garder votre médicament au sec. Ne retirez pas ce sachet déshydratant du flacon.

Gardez hors de la portée et de la vue des enfants.

N'utilisez pas ERLEADA® après la date de péremption indiquée sur l'étiquette. La date de péremption correspond au dernier jour du mois.

Comment se débarrasser adéquatement du médicament

Il ne faut jamais jeter de médicaments dans les toilettes ou avec les ordures ménagères. Jetez les médicaments non utilisés en respectant les règlements de votre localité. En cas de doute, demandez à votre pharmacien comment vous débarrasser des médicaments qui ne sont plus utiles. Ces mesures contribueront à protéger l'environnement.

Pour en savoir plus sur ERLEADA® :

- Communiquez avec votre professionnel de la santé.
- Consultez la monographie intégrale rédigée à l'intention des professionnels de la santé. Celle-ci renferme également les Renseignements destinés aux patients. Vous pouvez les obtenir sur le site Web de Santé Canada (www.canada.ca/fr/sante-canada/services/medicaments-produits-sante/medicaments/base-donnees-produits-pharmaceutiques).
- Pour toute question ou préoccupation, ou pour obtenir la monographie complète du produit, consultez le site : www.janssen.com/canada ou contactez le fabricant, Janssen Inc., au : 1-800-567-3331 ou 1-800-387-8781.

Le présent feuillet a été rédigé par Janssen Inc.
Toronto (Ontario) M3C 1L9

Marques de commerce utilisées sous licence.
Dernière révision : 13 novembre 2020