

LE GRAND BAROMÈTRE DE *la schizophrénie*

La première enquête en France confrontant le point de vue du grand public, des patients, des aidants, des médecins et des décideurs publics sur le sujet de la schizophrénie. Elle a interrogé plus de **4400** personnes : 113 patients, 2800 aidants, 100 médecins généralistes, 100 pharmaciens, 100 infirmiers, 100 psychiatres, 51 conseillers départementaux et 1102 français issus du grand public. Les méthodes d'administration ont été multiples : sur tablette en pharmacie, sur internet, par téléphone.

Les patients interrogés ne sont pas représentatifs de l'intégralité des patients atteints de schizophrénie. Nous appelons donc à votre plus grande vigilance dans l'interprétation de ces données.

CONNAISSANCE DE LA MALADIE PAR LES FRANÇAIS

45%
des conseillers
départementaux

ont déjà entendu parler de la schizophrénie
mais **ne savent pas exactement ce que c'est**

65%
du grand public



C'est une maladie mentale
complexe et chronique
qui affecte les mécanismes
de la pensée, des émotions,
des perceptions et
du comportement
des patients¹



95% des Français
ignorent la prévalence
de la schizophrénie

alors
que

près de

**1 Français sur
100**

est atteint de **schizophrénie**¹



1 Français sur 2

ignore que la maladie se déclenche
à l'**entrée dans la vie d'adulte**

71%

des Français ignorent que la schizophrénie peut avoir des **composantes génétiques**

61%

des Français identifient **la consommation de drogues** comme un facteur déclencheur de la maladie

À SAVOIR

La recherche scientifique ne s'oriente pas vers un facteur unique à l'origine de cette maladie mais les chercheurs s'accordent sur le fait qu'elle est le fruit d'une interaction entre :

- certaines **prédispositions génétiques**,
- certains changements survenant au niveau de la **structure cérébrale et des neurotransmetteurs**,
- et certains **facteurs environnementaux** notamment psycho- sociaux¹

À SAVOIR

Les symptômes de la schizophrénie sont très hétérogènes et classés en 3 catégories :

- **Symptômes positifs** (ex : hallucinations auditives et/ou visuelles ; délires)
- **Symptômes négatifs** (ex : absence de motivation ou d'initiative ; apathie et absence de réaction émotionnelle ; le retrait social)
- **Symptômes cognitifs** (ex : troubles de la concentration et de la mémoire ; manque d'attention)¹



81%

des Français



92%

des conseillers départementaux

pensent que le **dédoulement de la personnalité** est un **symptôme** de la schizophrénie, **ce qui est faux !**

environ
25%

des Français, des conseillers départementaux et des patients **pensent que l'on peut guérir de la schizophrénie**

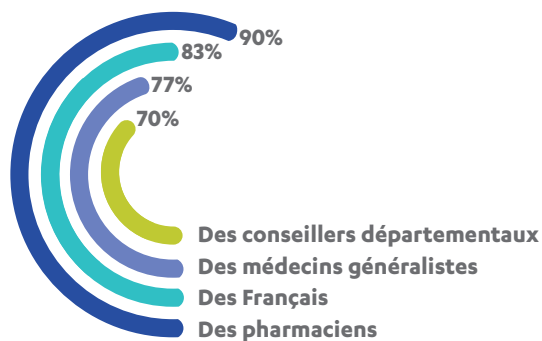
alors
que



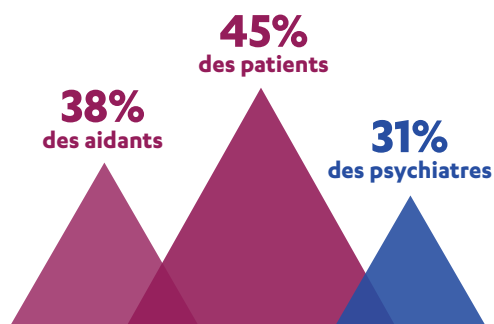
A ce jour, on ne parle pas de guérison mais de **rétablissement de la schizophrénie**¹

LA PERCEPTION DE LA MALADIE

La maladie est **considérée comme dangereuse** par :

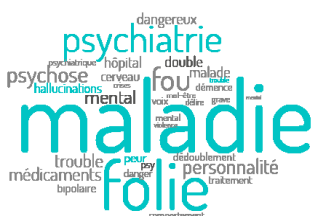


C'est un **constat partagé** par seulement :

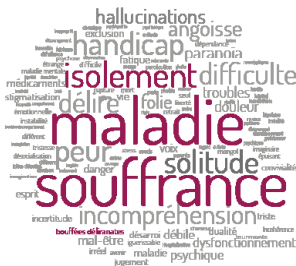


Regardons de plus près ce que le mot **schizophrénie** évoque aux Français de manière spontanée :

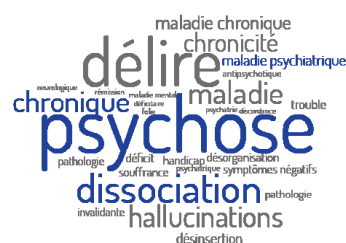
pour les Français



pour les patients



pour les psychiatres



LE QUOTIDIEN DES PATIENTS ET DE LEURS AIDANTS

La **souffrance extrême** que cause la schizophrénie pour la personne malade et le fait qu'elle **puisse mener à un suicide** est reconnu par



89%

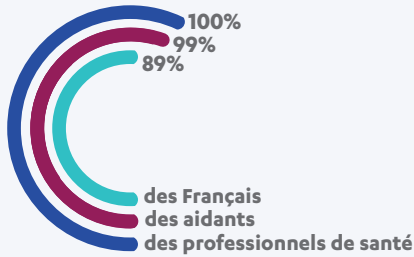
des patients



97%

des aidants

La schizophrénie est une maladie grave qui **impacte la vie de famille** pour



La majorité des patients reconnaissent également **l'impact de leur maladie sur leur vie de famille**



94%
des patients



Parmi les principaux défis des patients :

54%

Se faire des amis



42%

Prendre soin de soi



35%

Chercher un travail



Parmi les principaux défis des aidants :

60%

Savoir prendre du recul



59%

Adopter la bonne posture face aux proches



51%

Prendre de meilleures décisions



30%

des aidants

ayant répondu **se considèrent seuls pour accompagner** leur proche.

À SAVOIR

+ 1 aidant sur 2

accompagne son proche sur sa prise en charge

(rappeler ses rendez-vous, rappeler de prendre un traitement, acheter son traitement)

Une **prise en charge optimale** de la schizophrénie repose sur l'association :



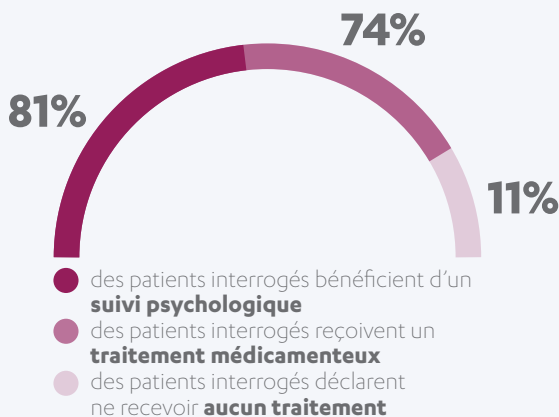


Les **thérapies de psychoéducation** sont encore peu connues des patients (53%)

mais



Logiquement **plus connues des psychiatres** qui les citent à 91%

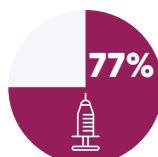


20% des patients interrogés sont **insatisfaits** de leur thérapie actuelle

À SAVOIR

Les **traitements médicamenteux** actuels se composent essentiellement des **antipsychotiques** pour contrôler les symptômes de la pathologie².

Les **antipsychotiques** sont sous forme **orales quotidiennes**, ou **injectables tous les quinze jours, une fois par mois** ou encore **une fois par trimestre**³.



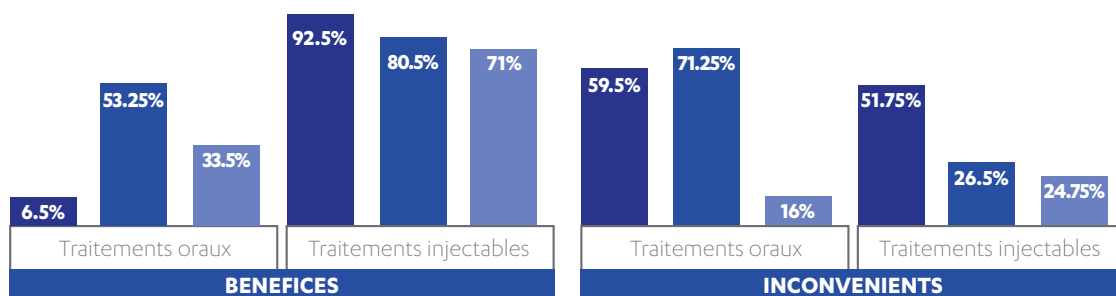
77% des patients interrogés **ont déjà entendu parler des formulations injectables** mais seulement 26% déclarent **s'en être vus prescrire**



30% des patients

déclarent ne pas avoir d'avis sur le **choix de leur traitement** ou ne pas avoir pour habitude de **prendre des décisions** quant à leur traitement

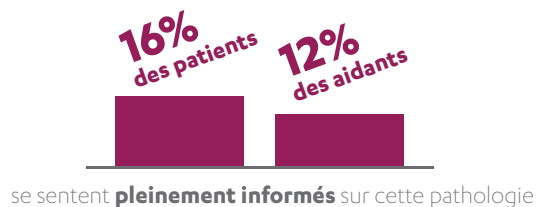
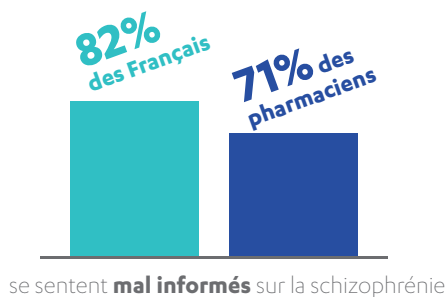
D'après les professionnels de santé les **traitements antipsychotiques** sont associés en fonction de leur formulation, à un certain nombre de **bénéfices** et d'**inconvénients**



- garantissent l'observance
- aident à prévenir les rechutes
- améliorent l'adhésion au traitement

- entraînent des problèmes de tolérance
- occasionnent des difficultés de prise du traitement
- altèrent l'alliance thérapeutique

L'ACCÈS À L'INFORMATION



1 médecin généraliste **sur 2**
ne se sent **pas assez informé** sur la pathologie



1 pharmacien **sur 2**
n'est pas à l'aise pour initier
un temps d'échange avec un patient
atteint de schizophrénie

67% des pharmaciens
interrogés ne savent pas vers qui se tourner
en cas de **question sur la prise en charge
de cette pathologie**

Pour recevoir des informations autour de la schizophrénie, les moyens suivants sont privilégiés :



Français

à **61%**
brochures sur la
maladie



Patients

à **76%**
témoignages de
patients ou de famille
de patients



Aidants

à **81%**
conférences
d'organisme de santé



Professionnels
de santé

à **73%**
articles sur des sites
internet spécialisés



Conseillers
départementaux

à **57%**
articles dans la
presse et des
brochures sur la
maladie

janssen  Neuroscience


PROMESSES
PROFessionnels et Malades - Éducation, Soins, Conscience
Ouvrir le dialogue


unafam
UNION NATIONALE DE FAMILLES ET AMIS DE PERSONNES
MALADES ET/OU HANDICAPÉES PSYCHIQUES

 FONDATION
Pierre Deniker
POUR LA RECHERCHE ET LA PRÉVENTION EN
SANTÉ MENTALE

“opinionway”

1. Inserm - Dossier Schizophrénie - <https://www.inserm.fr/information-en-sante/dossiers-information/schizophrénie> (consulté le 31 janvier 2019)
2. ALD n°23 : guide médecin sur les schizophrénies et guide patient vivre avec une schizophrénie - https://www.has-sante.fr/portail/jcms/c_565630/fr/ald-n23-schizophrénies (consulté le 31 janvier 2019).
3. Base de donnée publique des médicaments - <http://base-donnees-publique.medicaments.gouv.fr/> (consulté le 31 janvier 2018)

CP-77024

JANSSEN-CILAG, S.A.S. au capital social de 2.956.660 €, immatriculée au Registre du Commerce et des Sociétés de Nanterre sous le n° B 562 033 068, dont le siège social est au 1 rue Camille Desmoulins, TSA 91003, 92787 Issy-les-Moulineaux.