



**Contacto de Prensa:**

**Janssen**  
**Joan Townsend**  
**(507) 64306252 / (507) 3067006**  
[tojoan01@its.jnj.com](mailto:tojoan01@its.jnj.com)

**Comunicación Corporativa**  
**Ketchum**  
**Gretta Quiel Serrano**  
**(507) 65874953/ (507) 3067030**  
[gserran7@its.jnj.com](mailto:gserran7@its.jnj.com)  
[gquiel@cckcentroamerica.com](mailto:gquiel@cckcentroamerica.com)

## **La psoriasis, su impacto físico y mental, en la calidad de vida de los pacientes**

- Se estima que, en Panamá, 60,000 personas padecen de esta enfermedad.
- En la psoriasis, la severidad de la enfermedad tiene un fuerte impacto, no solamente a nivel físico, sino también a nivel psicológico, pudiendo dar origen a baja autoestima y aislamiento social.
- **Ustekinumab**, tratamiento de última generación, proporciona a los pacientes con psoriasis en placa, de moderada a severa, una mejora significativa no solamente de su condición física sino también de su condición mental.

**Panamá, abril 2017.** La psoriasis es una enfermedad común de la piel, crónica, caracterizada principalmente por descamación e inflamación de la piel. En las personas con psoriasis, las células de la piel se renuevan mucho más rápido de lo normal (5 veces más), por lo que se acumulan en la superficie, formando lesiones costrosas, gruesas, enrojecidas, que en muchos pacientes producen picazón intensa, y a veces dolor y sangrado, especialmente al rascado.<sup>1</sup>

Según, la Federación Internacional de Asociaciones de Psoriasis (por sus siglas en inglés IFPA), existen 125 millones de personas en todo el mundo con esta enfermedad, aproximadamente un 3% de la población mundial. Por su parte, la Fundación Psoriasis de Panamá, indica que en nuestro país existen alrededor de 60,000 personas que padecen de esta enfermedad. La psoriasis con frecuencia aparece por primera vez, entre los 15 y 25 años, pero también se puede desarrollar a cualquiera edad, y se presenta tanto en hombres como en mujeres, y en todos los estratos socioeconómicos.<sup>2</sup>

Comúnmente la psoriasis, es considerada como una irritación menor de la piel. La realidad es muy diferente ya que la enfermedad puede ser dolorosa y potencialmente incapacitante, tanto a nivel laboral como en la realización de las actividades diarias. La severidad de la psoriasis toma en cuenta el impacto físico y emocional que la enfermedad produce en una persona, llegando a influir, significativamente, en la calidad de vida de quienes la padecen.

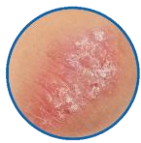
<sup>1</sup> Mayo Clinic Staff. Psoriasis. Disponible en <http://www.mayoclinic.org/diseases-conditions/psoriasis/basics/definition/con-20030838?p=1>. 2

<sup>2</sup> Sitio web de la National Psoriasis Foundation en: <https://www.psoriasis.org>

## ¿Qué causa la psoriasis?

La psoriasis es causada por alteraciones del sistema inmune, estímulos desconocidos producen la activación de unas células llamadas linfocitos T, lo que produce inflamación y la rápida renovación de las células de la piel.<sup>3</sup> Se desconoce cuál es la causa de la actividad anormal de los linfocitos T, pero se cree que en los individuos afectados hay una predisposición genética que favorece la aparición de la enfermedad cuando hay contacto con factores ambientales desencadenantes como infecciones, traumatismos, estrés, frío, consumo de cigarrillo o alcohol, entre otros.

Los síntomas de la psoriasis varían de persona a persona, pero en general, incluyen uno o varios de los siguientes:



Placas o costras enrojecidas cubiertas por costras a veces plateadas



Prurito, ardor o dolor en las afectadas



Uñas engrosadas, punteadas o estriadas



Piel seca y agrietada que puede sangrar con el rascado



Hinchazón o rigidez de las articulaciones

## Psoriasis en placas.

Existen diferentes tipos de psoriasis, siendo la psoriasis en placas, la forma más común, ya que afecta al 80-90% de los pacientes. La principal característica es la aparición de las placas enrojecidas de forma redondeada, oval o irregular y cubiertas por una costra de aspecto plateado. Estas placas suelen producir picazón intensa, puede tener varios centímetros de diámetro y se ubican generalmente en el cuero cabelludo, el tronco, orejas, los glúteos y región lumbar, genitales, uñas de las manos y pies, plantas de los pies, con predilección por las superficies extensoras de los codos y las rodillas.<sup>4</sup>

Dependiendo de las partes del cuerpo que pueden verse afectadas por esta enfermedad, o de la extensión de las lesiones se clasifica como: leve, moderada o severa. Sin embargo, la severidad del psoriasis también se mide por la forma en que la psoriasis afecta la calidad de vida de una

<sup>3</sup> Krueger JG, Bowcock A. Psoriasis pathophysiology: current concepts of pathogenesis. *Ann Rheum Dis* 2005;64(Suppl II):ii30–ii36.

<sup>4</sup> Menter A, Gottlieb A, Feldman SR, et al. Guidelines of care for the management of psoriasis and psoriatic arthritis: Section I. Overview of psoriasis and guidelines of care for the treatment of psoriasis with biologics. *J Am Acad Dermatol*. 2008;58 (5):826-50

persona. Por ejemplo, la psoriasis puede tener un serio impacto en las actividades diarias, incluso si se trata de un área pequeña, como las palmas de las manos, zonas visibles del cuerpo o las plantas de los pies.

### ***Diagnóstico y tratamientos.***

Hoy en día, ésta enfermedad no tiene cura, sin embargo, los tratamientos para la psoriasis tienen dos objetivos principales, el primero es controlar el proceso inflamatorio de la piel para evitar la formación de placas y el segundo, es remover las costras para mejorar la condición de la piel.<sup>5</sup> El dermatólogo decidirá cuál es el tratamiento más adecuado, dependiendo del tamaño, ubicación y severidad de la enfermedad, además de la presencia de complicaciones.<sup>6</sup>

Globalmente, los tratamientos para la psoriasis pueden dividirse en tres grupos:

- Tópicos: corticosteroides, humectantes, emolientes, etc.
- Orales convencionales
- Terapia biológica
- Fototerapia: Consiste en exponer la piel a la luz ultravioleta en un ambiente controlado, lo que reduce los síntomas de la psoriasis.

### ***Terapia biológica, tratamientos de última generación***

La terapia biológica consiste en usar sustancias producidas por organismos vivos –generalmente anticuerpos– para bloquear la actividad de las células inmunes involucradas en los síntomas de la psoriasis.<sup>7</sup>

El Dr. José Antonio Herrera, Gerente Médico de Inmunología de Janssen para Centroamérica y el Caribe, sobre este tipo de tratamientos y nos indicó que: “dentro de estas terapias biológicas, se encuentra una, cuya molécula se denomina **Ustekinumab**, cuyo mecanismo de acción le permite “reconocer”, unirse e inactivar las citocinas causantes del proceso inflamatorio de la piel, impidiendo la formación de las placas y eliminando las lesiones de la psoriasis”.

Esta alternativa de tratamiento es recomendada para pacientes con psoriasis de moderada a severa. Con más de 3,000 pacientes tratados (en estudios clínicos) durante 5 años, los datos de seguridad y eficacia obtenidos demuestran que el tratamiento es bien tolerado, eficaz y seguro.

Añadió el Dr. Herrera, que “los estudios clínicos, realizados en personas con psoriasis en placas, siete de cada 10 personas que toman **Ustekinumab**, observaron al menos una piel 75% más clara a las 12 semanas de tratamiento, y seis de cada 10 personas que siguieron este tratamiento, calificaron su psoriasis en placas como inexistentes o mínima a las 12 semanas de estar recibiendo el medicamento. Este novedoso tratamiento tiene el mejor régimen de dosificación de todos los tratamientos sistémicos para la psoriasis, se administra por vía subcutánea cada 12 semanas, es decir 4 aplicaciones al año después de la dosis inicial. Es importante señalar, que

<sup>5</sup> Mayo Clinic Staff. Psoriasis. Disponible en <http://www.mayoclinic.com/health/psoriasis/ds00193>.

<sup>6</sup> Mayo Clinic Staff. Psoriatic arthritis. Disponible en: <http://www.mayoclinic.org/diseases-conditions/psoriatic-arthritis/basics/definition/con-20015006>

<sup>7</sup> Mayo Clinic Staff. Psoriasis. Disponible en <http://www.mayoclinic.org/diseases-conditions/psoriasis/basics/definition/con-20030838?p=1>.



después de 5 años de tratamiento, aproximadamente el 80% de los pacientes tratados con **Ustekinumab**, mantienen la respuesta”.

El impacto de la psoriasis influye notablemente en la calidad de vida y esto se ve reflejado en el aumento de diferentes patologías psicoactivas y sociales, y en la adquisición de hábitos perjudiciales como el tabaco o el alcohol, favorecidos por la baja autoestima y el aislamiento al que sienten sometidos los pacientes.<sup>8</sup>

La ansiedad y depresión son trastornos comunes de esta enfermedad. Los pacientes tratados con **Ustekinumab**, después de 12 semanas, también presentan una mejora significativa en su bienestar mental y en su condición física, lo que les permite disminuir sus limitaciones laborales e incrementar su productividad, ya que se reduce el número de días por incapacidad laboral, por causa de la enfermedad.

Es importante que cada paciente consulte a su médico para determinar el tratamiento que debe de recibir para la psoriasis y con ello conseguir el alivio o desaparición de las lesiones, el dolor, la inflamación y, por consiguiente, le permita regresar a sus actividades diarias.

#### **Acerca de Janssen**

En las Compañías Farmacéuticas Janssen de Johnson & Johnson trabajamos para crear un mundo sin enfermedad. Transformar vidas encontrando nuevas y mejores maneras de prevenir, interceptar, tratar y curar las enfermedades es lo que nos inspira. Reunimos a las mejores mentes y perseguimos la ciencia más prometedora. Nosotros somos Janssen y colaboramos con el mundo para contribuir a la salud de todos los que lo habitan. Para saber más visite el sitio [www.janssen.com](http://www.janssen.com).

---

<sup>8</sup> Consenso latinoamericano de psoriasis 2009, guías de tratamiento, Sociedad latinoamericana de psoriasis.